

Pennsylvania

WORK SMART. LIVE HAPPY.

Pennsylvania ၿီအများကောင်းချ
နိုငံအလိုင် ဂျယ်ပနွံ ကေ အစီအစဉ်

နိုငံဘာလ 2022



မာတိဒေ ၁

1 စီမံခန့်ခွဲမှုအဖွဲ့အစည်း အချင်းအလင်း များ

2 အားလုံးအတွက် ဘဏ္ဍာရေး ဘဏ္ဍာ ၁၄ လုပ်ငန်းစဉ်။

3 Pennsylvania မှ ဘဏ္ဍာရေး၏ လမ်းညွှန်အစီအစဉ်

4 ဘဏ္ဍာရေး၏ အခြေခံအုတ်မြစ်၊ ဒစ်ဂျစ်တယ် ငြိမ်းမားမှု၊ ပြတ်
နေ ဖြစ်ပွားမှုများ။

5 Pennsylvania ၏ ဘဏ္ဍာရေးဖွံ့ဖြိုးတိုးတက်ရေး ပြင်ဆင်မှုနှင့် နေပြီကွေ့ဆိုင်ရာ
အခွင့်အလမ်းများ

6 Pennsylvania ၏ ချယ်ပရိန် ကာကွယ်ရေး၊ တန်ဖိုးများနှင့်
ကမ္ဘာ့မှန်ချစ်

7 Pennsylvania ၏ ဘဏ္ဍာရေးစီမံခန့်ခွဲမှုများ၊ ညွှန်ချက် များနှင့် လုပ်ငန်းစဉ်အဆင့်များ

7 Broadband ဝန်ဆောင်မှု အကူအညီအစီအစဉ် အဖွဲ့နှင့် ငွေနှိပ်မှု

11 စင်္ကြံနှင့် နည်းညာအခြေခံဖွံ့ဖြိုးမှု

12 ဒစ်ဂျစ်တယ် ညီမျှမှုနှင့် တတ်နိုင်မှု

14 ဒစ်ဂျစ်တယ် စာတတ်စာရေးရေးနှင့် နည်းညာဖွံ့ဖြိုးမှု

16 ကနဦး ဘာသာစုံနှင့်မည်နည်း



စီမံကိန်း၏ အဓိကအချက်အလက်များ



ဤအစီအစဉ်သည် Pennsylvania ၏ အားလုံးနှင့်ပြိုင်၍ ငွေကြေး ဘဏ္ဍာရေးအခွင့်အလမ်းများဖြင့် အတွင်း စီမံကိန်း နယ်ပြင်တစ်ခုနှင့် အခွင့်အလမ်းများကို အာရုံစိုက်သည်-



Pennsylvania ဘဏ္ဍာရေးအဖွဲ့တွင် ထွက်မှ အတွက် လက်ငင်းလိုအပ်ချက်များနှင့် ရေရှည်ညှိညွှန်မှုများ နှစ်ခုလုံးကို ကိုင်တွယ်ပေးနိုင်အောင် ကူညီပေးရန်အတွက် ပြုစုပေးခြင်းဖြင့် အရန်အထားများ တစ်ရပ်လုံး ကို နည်းပညာပေးမှုကို အထူးအားပေးအတွက်၊ Pennsylvania ၏ အများစုနှင့်ပြိုင်၍ ကံကောင်း ဘဏ္ဍာရေး အဖွဲ့ဝင်များနှင့် ညှိညွှန်မှုများနှင့် လျှော့ချပေးခြင်းဖြင့် အားပေးမှုများကို အကူအညီပေးရန် ပြုစုပေးခြင်း ဖြစ်ပြီး မဟုတ် Pennsylvania အရထွက်ထွက်လားစွာ စက်မှုလုပ်ငန်းလျှော့ချပေးခြင်းဖြင့် ကံကောင်းမှုများနှင့် ရေရှည် အဖွဲ့ဝင်များနှင့် တွဲဖက်၍ ပြည်ထောင်စုမှ ငွေကြေးအားပေးရန် ဘဏ္ဍာရေးအဖွဲ့ဝင်များကို ရက်စွဲပေးခြင်း ဖြစ်သည်။

အစီအစဉ်ကို ရေးဆွဲရာတွင် Pennsylvania အဖွဲ့အစည်းနှင့် စီးပွားရေး ဌာနနှင့် Pennsylvania ဘဏ္ဍာရေး ဌာန ပိုမို တိုးတက်ရေးအာဏာပြင် (လုပ်ငန်းခွင်) ဖြစ် ကျယ်ပန့်ရန် အထူးအားပေးမှုများကို ရတောင်းခံခဲ့ပြီး ပြည်နယ်နှင့် ရေရှည် ငွေကြေးအဖွဲ့ဝင်များ၊ ပြည်နယ်ပြုစုပေးခြင်းရခိုင်ရခိုင် ဘဏ္ဍာရေးစက်မှုလုပ်ငန်းရခိုင်ရခိုင် ဘဏ္ဍာရေး၊ အကျိုးအပတ်မယူရန်၊ အလုပ် မေးခွန်းအစည်းများ၊ ရက်ချက်များ၊ အလယ်အလတ်ယူနစ်များ၊ စာကတည့် တိုက်များနှင့် အများစု ငွေကြေး webinar များ၊ လူကိုယ်တိုင်နှင့် virtual အစည်းအဝေးများမှတစ်ဆင့် ထည့်သွင်းပေးခြင်းနှင့် တိုက်ရိုက် ပေးဆောင်ပေးခြင်းဖြစ်သည်။ ထို့အပြင် အာဏာပြင်အဖွဲ့သည် ရက်စွဲပေးခြင်းအား မေးခွန်းများကို ပြုစုပေးခြင်းဖြင့် တစ်ခုစီတွင် ရတောင်းခံမှုများ ပေးဆောင်ခြင်း၊ နည်းပညာပေးခြင်း၊ လုပ်ငန်း အင်အားနှင့် ရတောင်းခြင်းကွင်း ငွေကြေး၊ နှင့် အခြား ပြုစုပေးခြင်းနှင့် အခြား ပြုစုပေးခြင်းဖြင့် တွဲဖက်၍ ဖြစ်သည်။ ရက်စွဲပေးခြင်းဖြင့် တိုက်ရိုက် အားပေးမှုများကို အကူအညီပေးခြင်းဖြင့် စက်မှုလုပ်ငန်းလျှော့ချပေးခြင်းဖြင့် ဘဏ္ဍာရေးအဖွဲ့ဝင်များနှင့် ဘဏ္ဍာရေးအဖွဲ့ဝင် ကျွမ်းကျင်မှုများနှင့် ချိတ်ဆက်ရန် ဖြစ်သည်။

အားလုံးအတွက် ဘရော့ဘန်းအဘယ်ကြောင့်လုပ်သနည်း။

Pennsylvania ၏ ဘရော့ဘန်းအရပခခုအရောက်အအူ ငိုင်ခေ စိန်ရခါမှများကို ကိုင်တွယ်ရပခင်းပခင်းနှစ်နှစ်နှစ်ပမာတရော့ဘန်း ဝန်ရောင်မှများ တိုးပမင့်ဝင်ရောက်နှိမ့်မှ သည် - ကျန်ရှိ ရနရင်းသည် -အများရကောင်းကျွမ်း၊ ရနေ့ အေစိုးမျော၊ အင်တာနက်ဝန်ရောင်မှရငြို့ များ၊ အကျိုး အပမတ်မယူရခေအခွဲ အစည်းများနှင့် နိုင်ငံတစ်ဝှမ်းမှ အ ပခင်းမိတ်ကော်များစွာအတွက်ထိပြန်ဦးစားရပြေစေသည်။ ကျန် ဖြိုအိန်စရိုင်းတာဝန်မှာ 21 ဂေ စုနှင့်အထက် Pennsylvania ကိုချိတ်ကော်ရခြင်းသည် ခေတူညီမှာ တတ် နိုင်ရခေ၊ ခိုင်ခွဲ ရခေ ပမန်နှစ်နှစ်ပမာတရော့ဘန်းအရပခခုအရောက်အအူ နှင့် ဝန်ရောင်မှများကို ရှမ်းပမုန်တီးနေပစေခြင်း။

Pennsylvania သည် အပိုင်အငှ ဝိုင် ကော်လက်တည်ငှ ဝ်ရနမည်ငှ ဝ်ြော တည်ရနခေ ငှ ဝ်မဟုတ် ဝင်ရငှမခွဲ ပခင်းအင်တာနက်ကို တန်းတူ အငှ ပုခြင့် ရခြေမြှည်။ ကရလးတိုင်းကို အညေအရငှးငှ ဝ်ရခေ ဩာရခေကို ရခြေရောင်ဖြူ ရခတ်မိကျန်းမာရခေရစာငှရောက်မှရငှးချယ် မှများကို ယူပိုင် 21 ဂေစုစီးဦးရခေတွင် ငှင်နေကိစထွားယှဉ်ပိုင်နိုင်ရစနေ ကျန် ဖြိုအိန်လယ်ယာနှင့် စီးဦးရခေလိုငြိန်းများအတွက် ရန ခေတစ်ခုရခေရောင်ဖြူ Pennsylvania ရအောင်ပမင်ရစနေအတွက်နိုင်ငှးနှင့် လိုငြိန်းတိုင်းသည် ကျန် ဖြိုရနထိုင်လိုငြိ ဝ်ညေ အပမဲဇရ တိုးချဲ့ရနရခေ စေဂျစ်တယ်ကမာငှ ဝ် ချိတ်ကော်ဝင်ရခေကု ဝ်ရစနေအတွက် စေဂျစ်တယ်ခွဲ ပခင်းမှပိုင်ြော်ခြင်း။

စီးပွားရေးတိုးတက်မှုနှင့် ဆန်းသစ်တီထွင်မှုကို မြှင့်တင်ရန်၊ ပမန်နှစ်နှစ်ပမာတရော့ဘန်းကို ယူငှး စွဲပခင်းညေ ရခေတွင်းနှင့် ကမာလူးငှ ဝင်ခေ ပိုင် ငှ ဝ်မှများ ကော်လက်ငှ ရနလိုရခေ စီးဦးရခေလိုငြိန်းများအတွက် မငှ မပစေလိုအခြေသည်။ တိကျရခေချာရခေ စိုက်ပျိုးရခေကို ရခေချာရစနေ၊ ရနစဉ်လိုငြိန်းလည်ြော်မှက ဝ် ပမင့်တင်နေ ဝ်မဟုတ် အလားအလာခို ရခေ ငှးခမ်းမှများနှင့် ချိတ်ကော်မည်ငှ ဝ်ြော၊ ဘရော့ဘန်းသည် ယ ရနရခတ် အငှ ဩာရမာင်းနှင့်ရခေ စီးဦးရခေတွင် မငှ မပစေအခန်းကဏမုက်လက်ြှင်ရနခြင်း။ Pennsylvania သည် နေ့စေတီထွ င်ရခေ ဇူပိုင်တိုးတက်မှုကို ငှ ဝ်ရောင်နေနှင့် ဓနဟောယတဝှမ်းငှ စီးဦးရခေလိုငြိန်းြ ငှင်များကို ဩ်နေ ကိုခြမ်းရနရခေရကကာငှ၊ လက်ငှ နှင့် အနာဂတ်ဝယ်လိုအားထက် ရကျပ်လွန်နိုင်ရခေ ဘရော့ဘန်းဝန်ရောင်မှကို လူတိုင်းလက်လှမ်းမီနိုင်ရစနေ ပမင့်တင်ပခင်းညေထိပြန်ဦးစား ရပြေစေသည်။ ထိုအပိုင်၊ ပမန်နှစ်နှစ်ပမာတရော့ဘန်းချိတ်ကော်မှသည် ရခေတွင်းနှင့် ရခေတွင်းစီးဦးရခေ ဇူပိုင်တိုးတက်မှုအတွက် မငှ မပစေလိုအခြေ အိမ်ငှး စီးဦးရခေလိုငြိန်းများ ကိစထွားလာရစနေနှင့် အိမ်မှအလိုငြိန် ဝ်မှတို့ကို ဩ်ရခြေသည်။ ကိရခေဂါမှရခြေြော်လာ ရခေရဝးလှခေခိုင် ခေအလိုြော်ဝန်းကျင်ညေ Pennsylvania မှလူများအားရနထိုင်နေရခေကိုရငှးချယ်နေြို့လွယ်ကူရစပီးယူကက ညစ်တီချရခေဘရော့ဘန်းငှ ဝ်နိုင်မှမှထိုရငှးချယ်မှများကိုလွယ်ကူရချာရစရစေသည်။ ရနထိုင်ငှ များသည် အိမ်မှ ထွက်ခွာစခေမလိုတို နိုင် ငှအနူငှ ဝ် မဟုတ် ကမာတစ်ဝှမ်းတွင် ကျယ်ပခြေရခေ အလိုြော် ဝ်များကို ငှ ဝ်နိုင်မည်ပစေသည်။

အနာဂတ်အတွက် အရေးြီးသော အခြေခံအဆောက်အအုံများ ပံ့ပိုးပေးရန်၊ ယူ ကကညစ်တီချရခေညေရခေထားရခေ ဘရော့ဘန်းညေ ပမန်နှစ်နှစ်ပမာတရော့ဘန်း၊ စမတ်ဂစေ ရခတ်မိရအောင်၊ အများငှ ငှာ ရဘားကင်းရခေ၊ မိုတိုင်းကိုခွဲ နှင့် ဩမမျိုးကော် မိုတိုင်းစွမ်းညေများ (5G) ကှ ဝ် ရခေ ဝန်ရခေ ငှ မှများကို ရခြေအခြေအတွက် အရပခခုအုပ်ပမစ်ပစေအနာဂတ်ကော်ရပခြ ဝ်ရခေ အရေးကိစခေအရပခခုအရောက်အအူ များတွင် ငှးနှီးပမိုင်ြို့ပခင်းညေ Pennsylvania ၏အငှ ဝ်းအပိုင်းများကို ရနခင်လာရနာက်ခင်းများအတွက် အကျိုးပပြည်ပစေသည်။

လုပ်သားအင်အား ဖွံ ဖြိုးတိုးတက်ရေးနှင့် ပညာရေးဆိုင်ရာ အောင်မြင်မှု အခွင့်အလမ်းများ တိုးပွားစေရန်၊ ပမန်နှစ်နှစ်ပမာတရော့ဘန်းသည် ရကျောင်း ခေးများ၊ ခေများနှင့် ဝန်ထမ်းများအတွက် မငှ မပစေလိုအခြေသည်။ ပမန်နှစ်နှစ်ပမာတရော့ဘန်းအငှး ပခြင့်မငှ ဝ်ပခင်းညေ ဩာရခေနယ်ြယ်အတွ ငှး ကိစားရခေအတားအခေ ဝ်တစ်ခုပစေညေကို ကော်ရပခြေပြီး Pennsylvania ရကျောင်းခေးများနှင့် ဩမာကုများအတွက် စိန်ရခါမှများကို ပခေ စိရခြေစခွဲသည်။ COVID-19 ကိရခေဂါကာလအတွင်း ရကျောင်းများတွင် virtual ငှယူမှတွင်ြှင်လာညေနှင့်အမှ စေဂျစ်တယ်ြီးပခင်းမှသည် ဩြိုထင်ငှးလာသည်။ စာငှခန်း၊ အိမ်တွင်နှင့် အငှ ဝ်းအပိုင်းတွင် ငှယူပခင်းအတွက် ဩြိုကန်တော်ချက်များသည် Pennsylvania ၏ အ နာဂတ် လိုငြားအင်အားစုအချို့ကို ငှ ဝ် ခေထင်ငှးရခေ အားနည်းချက်တစ်ခုအပစေားငှ ဝ်သည်။ အွန်လိုင်းဩာရခေ အခွင့်အလမ်းများသည် ဩာရခေနှင့် ရလှကျင့်ရခေများငှ ဝ် တိုးချဲ့ဝင်ရခေကွဲခွဲကို နေ့တီးရခြကာ ဝင်ခွင့်ငှ ဝ် ဩဝီဝင်ငှ ဝ်ခေ အတားအခေ ဝ်များကို ပိုစွဲ နိုင်ရချငှ ဝ် ညေ။

လုံလောက်သော ယုံကြည်စိတ်ချရသော အရေးပေါ်ဝန်ဆောင်မှုများ ပေးဆောင်ရန်၊ လူနာများနှင့် ရခေရူ များနှင့် ထိုရခေကော်ရခေ ကော်ငှယ်မှ ငှ ဝ် ရစနေ ဩမဦးစွာ တူပခြေငှ များသည် ပမန်နှစ်နှစ်ပမာတရော့ဘန်း လိုအခြေသည်။ အကော်ကယ်လူနာရခေတာများ ရခြေ ပခင်းငှ ဝ်မဟုတ် ရနာက်ငှး ရခြေခေဘက်ငှ ဝ်ခေနည်းဩာကို အရကောင်အထည်ရခေခေတွင် ရနာငှရနးမှမှန်မမှသည် ရနာက်ပခြေမငှ တ်နိုင်ရခေ အ ကျိုးကော်များ ပစေလာနိုင်သည်။ အငှး ပခြင့်ကို ချဲ့ ထွင်ပြီး ဘရော့ဘန်းဝန်ရောင်မှကို ဩြိုရကင်းမွန်ရအောင် ပြလိုြခင်းပငှ၊ အရေးရြာ န်ရောင်မှရငြို့ များသည် ငှင်းတို့၏ လူမှအငှ ဝ်းအပိုင်း၏ ကျန်းမာရခေကို ရခေချာရစနေ ငှင်းတို့၏ လက်ငှ ကိစိယာများကို ပမင့်တင်ရခြေသည် ပစေသည်။

ခြေချရခေမာကေး၊ ငှ ခချမ်းခေ၊ မျန်းမာကေးကစာငှကငှာငှမှ ဝန်ကဆောင်မှများ လင်လှမ်းမီကေးနှင့် လူကနမှဘဝ ပမင့်တင်နေ၊ လူမှအငှ ဝ်းအပိုင်း များသည် ငှင်းတို့၏ ရခေဘက်ငှ ဝ်ခေလိုအခြေကော်များကို ရပခင်းနေအတွက်တယ်လီရခေဝါး ကို ဩြိုအာရူ စိုက်လာကကသည်။ COVID-19 ကိရခေ ဂါ ရခြေြော်လာချိန်မှစ၍ ဩြိုလိုအခြေကော်များသည် အမေတန် ကကီးထွားလာခွဲသည်။ တယ်လီရခေဝါးဝန်ရောင်မှများကို ယူငှး စွဲပခင်းညေ အခြေဘားကင်းမှနှင့် ကော်လက်ဝန်ရောင်မှနှစ်ခုလူးအတွက် ခွင့်ပခြေြို့ငှသည်။ ငှင်းညေ အချို့အိမ်ရထင်စုများအတွက် အငှ ဝ်းတန်ရငှးချယ်မှတစ်ခုပစေရခေလည်း ဘရော့ဘန်း မငှ ငှ များသည် အငှ ဩြိုရောင်မှများကို အပခြည့်အဝအငှး မပခြေြို့ ကျန်းမာရခေရစာငှရောက်မှအရပခအ ရန တိုးတက်ရပခြင်းလဲလာညေနှင့်အမှ ရခေဩာငှင်များသည် ငှင်းတို့၏လူနာများ၏ လိုအခြေကော်များကို ထိုထိုရခေကော်ရခေ အကပတော် နိုင်ရစနေအတွက် ပမန်နှစ်နှစ်ပမင့်ချိတ်ကော်မှသည် ဩြိုအရေးကကီးလာသည်။

PENNSYLVANIA ပြည်နယ်ရှိ ဘဏ္ဍာရေးအဖွဲ့၏ လက်ရှိအခြေအနေ

ပြည်ထောင်စု၏ ဝယ်ယူမှုများကို ထိန်းသိမ်းပေးရန်အတွက် ပြည်ထောင်စု၏ ဝယ်ယူမှုများကို ထိန်းသိမ်းပေးရန်အတွက်... (Note: The text in this block is largely illegible due to heavy distortion and low resolution.)



... (Note: This block contains illegible text, likely a continuation of the report or a separate section header.)

- အခြေခံအဆောက်အအုံ ရှေ့ဆင့် - ပြည်ထောင်စု၏ ဝယ်ယူမှုများကို ထိန်းသိမ်းပေးရန်အတွက်... (Note: This block contains illegible text, likely a list of items or services.)
- တတ်နိုင်ခြင်း - ပြည်ထောင်စု၏ ဝယ်ယူမှုများကို ထိန်းသိမ်းပေးရန်အတွက်... (Note: This block contains illegible text, likely a list of items or services.)
- စက်ဝှေ့ညှည်းများ - ပြည်ထောင်စု၏ ဝယ်ယူမှုများကို ထိန်းသိမ်းပေးရန်အတွက်... (Note: This block contains illegible text, likely a list of items or services.)
- ဒစ်ဂျစ်တယ် တတ်မြောက်မှု - ပြည်ထောင်စု၏ ဝယ်ယူမှုများကို ထိန်းသိမ်းပေးရန်အတွက်... (Note: This block contains illegible text, likely a list of items or services.)

1 ပြည်ထောင်စု၏ ဝယ်ယူမှုများကို ထိန်းသိမ်းပေးရန်အတွက်... (Note: This block contains illegible text, likely a list of items or services.)

2 ပြည်ထောင်စု၏ ဝယ်ယူမှုများကို ထိန်းသိမ်းပေးရန်အတွက်... (Note: This block contains illegible text, likely a list of items or services.)

3 ပြည်ထောင်စု၏ ဝယ်ယူမှုများကို ထိန်းသိမ်းပေးရန်အတွက်... (Note: This block contains illegible text, likely a list of items or services.)

4 ပြည်ထောင်စု၏ ဝယ်ယူမှုများကို ထိန်းသိမ်းပေးရန်အတွက်... (Note: This block contains illegible text, likely a list of items or services.)

5 ပြည်ထောင်စု၏ ဝယ်ယူမှုများကို ထိန်းသိမ်းပေးရန်အတွက်... (Note: This block contains illegible text, likely a list of items or services.)

6 ပြည်ထောင်စု၏ ဝယ်ယူမှုများကို ထိန်းသိမ်းပေးရန်အတွက်... (Note: This block contains illegible text, likely a list of items or services.)



D9BBGM 5B-5e , YI EQ ' TITITB B I TH OA ; GB E- E' TB T B- GB EOE A ; GB 1/4 ' O BO



'GB TH YR1/4 TA . B Q I » EQ ' TA » IT GE B BA I A 1 B Ga II a B » mI mD\$8% ; f B G E- B- OGB O Y DDI Y B B B E O U A . a Ga ; Ga I OI ' 1 UY X Y B I a QJ d u R h G U b A » m ; i A » I E Y B A A » I G 1/4 . O B E Y » I E A » m ; i A » I E Y B A I T E D E I m O U m 1 U K O U B B G A 1/4 k O B G A Y B » I T f » 5 E Y B 4 Y O U B I G B D a B A I a O B ' GB TH YR 0 4 D B » I EQ ' TA I Ga ; i ; B » m ; i a O ' O B O I B 1 E O » B m ; i 1/4 B O Y R O m I Y D a B » 5 I a B Y O O O . G B G ; E O B E E O ' Q » I EQ ' O B O I B 4 E *) ; 1/4 P B B O U m 1 U K O U E E O a O ! o m O B ' Y D Y B b g n j U b J U I a G a ' a O B » I B 4 E I ' O \$ S \$ A E ; i E E G m D » I E P I 1/4 E I B G f G a E O B E O U B E D E I ' G m O A ; B B 1/4 ' O B O U Y R O m O ' E Y B » X O ' B » O E ' B R O I U E a G I » I U E B m O I a B B B m B B G B TH YR 1/4 Y E . » I EQ ' Q m I ' B B B m O . B B Q m 1/4 B E O » O ' G a » I E Y ' O . D o B I O A Y A Y O G A I m O ' O I » I E G O O B O I ' B » O I E » O B B O U A » I I E ' B I B 4 E ' & + , z + ' z (% I ' O Y G B 1/2 » X Q B B a B

'GB TH YR 1/4 O U E » I EQ ' TA E O 4 TA . B O Y R I E ' a O B O B O O B B A I 1 E O » B O U m 1 U K O U B . B D Y B b g n j U b J U Y E p a O ' » B m O B D Y B b g n j U b J U I a Q m I Y O B E G I B U E I E I Y O I . B I B 4 E ' B E Y B 4 Y R I T U E Y I ' O Y Y B O ' G A E G f O U B O Y E U E B O I E » O B B O X O m I D Y B b g n j U b J U ' » I EQ ' O B O I B B B Y B I O A E ' E » B O I » B O B O A E O 8 \$ 8 % ; f B G A Y B » I ' - * m I m A » B B B B 1/4 E i E I U . a i a B O a O » B E Y R I U I U E E ' B O Y B B » B O I E » O B O B B 4 Y R I T U E Y I ' O Y Y B O ' G A E G I E » O B B O B B B a B

A E ' E » B O a O B O I Y R 1/4 O U E I EQ ' TA Y A Y O B B ' O B a D I G E ' a A I T B m I I » I B I E ' B O a B O I E » I I ' B O U E . » I EQ ' O B I B O I E G O O B B A . B O O ' O I . O B B a O O ' O ' E » B O B O Y E p I ' O 1/4 m ; i a Q m I m O I E G O B E E O a B B O I Y R 1/4 O . I E O » B O » I EQ ' O I ' O ' O . O U O U B E ' E » B O I B » m I m A E ' E » B O a D Y B b g n j U b J U e I Y O O O . R O B 1/2 B E E O ' Y Y B O ' 1 O a R I Y G m D Y B b g n j U b J U b G A E O 4 I Y B A E Q m I Y O Y a A 1/4 k B B O I Y O Y 1/4 ' O » E B O I Y O Y ; O E O Y O B O Y a R I Y D a B

A I Y D O B B E O I E A A E ' E » B O B B » O B B O B O I O B O I B B B Y O A Y O E ' 1 B 1/2 B ' O B Q m I m O I E E Q m D Y B b g n j U b J U e Y E B O I B I » O B B O B O I O I B O I B B B Y O B » E » I G A » B B B B B I E » O U B O A » B B B B B I E » O U B O B B O . O B B D Y B b g n j U b J U ' » Y O 4 Y B Y O 4 Y B O O E A . B O A 1 B I E » O B B Y O E a D Y B b g n j U b J U m a B B Y B B I E » O B O Y E O I B O U A Y B A » I m I » I G A I B O 1/4 O O R I Y D a B



စိန်ရခါမှများ၊ ညံ့မှန်းချက်များနှင့် လူကြီးအင်အားများ

Pennsylvanians ၏ ဘာတွေ့ဘာန်းရဲ့ ငွေယူနေ နေ့မဟုတ် လမ်းခံ ပျော်
နိုင်မှု ငွေထိုင်ကနကော ၁ အမိစိန်ကခါမှ ကလေးခုငါး ညီ။ ဤကော
ညီ စိန်ကခါမှများရဲ့ ခွဲပခား တံမှတ်ဖြီး စိန်ကခါ မှတစ်ခုစီတိုင်း
ကပဖင်းနေ ညံ့မှန်းချင် များနှင့် လူကြီးအင် အဆင့်များရဲ့ ကပြီ
ညီ။



ဘာတွေ့ဘာန်းဝန်ကဆောင်မှ အကပခခံအကဆောင် အအုံနှင့် ငွေခိုင်မှု

ဘာတွေ့ဘာန်းဝန်ရ ဘင်မှ အရပခခအရ ဘက်အအုံနှင့် ငွေခိုင်မှုတို့ကို ပမာဏတင်နေ၊ ငို ပြီး ၁ ဘာတွေ့ဘာန်းရေ ခိုင်မှုခိုင်
တံကျရ ဘရတော ငို ရကကောင်း ဓန ဟာယက ဦးစွာယူကကညီပြီ။ လက်ငို ဘာတွေ့ဘာန်းရေ ခိုင်မှုနှင့် ဝန်ရ
ဘင်မှအပမန်နန်းများရင် ဘေ ရတောစုရ ဘင်းမှ ငွေ ဘိုးချဲ့ မှနှင့် ပမာဏတင်ရ ဘင်စက်မှုများကို ဦးစားရပြီး ဘင်စက်ထောင့်

အရင်းကကီးပြီ ညီ။ 2020 ခုနှစ်တွင် ကွန်ဂရက်လွှတ်ရတင် ညီ အရမခကန် ပြည်ရထောင်စုတွင် ရှိ နှင့်မိုတိုင်းဘာတွေ့ဘာန်းရေ ခိုင်မှုအရ ဘင် စစ်ရ
ပြ ညီ လူငွေ ဘင်ကကားလက်လှမ်းမီခိုင်ရ ဘေ ၁ ရ တာအရပခခ ညီ နိုင်ငံတစ်ဝှမ်းရပမပြာစစ်ခင်းတီးနေ ပြည်ရထောင်စု ဘင် ငွေရင်းရကကမ
(FCC) ကို ညွှန်ကကားခဲ့ ညီ။ ထိုအချိန်မှစ၍ FCC ငွေ ညီ ဘာတွေ့ဘာန်းရတောရပမပြာ အစစ်တွင် ရှိ ဘာတွေ့ဘာန်းရေ ခိုင်မှုရတောကို အစီခိုင် ပြီး
ထကြာထကြာ ပြု လုပ်ငန်း ဝန် ရ ဘင်မှရပြီးသူ များထုမှ တည်ရနအလိုက် ရတောကိုအဖူး ပြု ညီ ဘာတွေ့ဘာန်း ရတောစုရ ဘင်းပခင်း ရှိကမိကို
စတင်ခဲ့ ညီ။ နန်း ရခါစစောင်းလူကြွက်များကို အာရုံစိုက်ထား ညီ ယခင်ရတောစုရ ဘင်းမှများနှင့်မတူဘဲ၊ ဘူမိကုလ်ပြထားရ ဘေ ၁ ရတောအစစ်
ညီ ပြရ ဘာတွေ့ဘာန်းအဖူး ပြု မှ၏ အလွန်တံကျရ ဘေရပမပြာကို ပြု ဘေ ရပြီးမည်ပစစ် ညီ။

နိုင်ငံတစ်ဝှမ်း၏ရပမပြာတပခင်းကကို ဖြီးချက်များ ညီ FCC ရပမပြာနှင့် ကိုက်ညီနေ ငှာရ ဘင် ညီ။ ပြည်နယ်များနှင့် အများရ ဘင်တို ညီ
Pennsylvania ၏ ကော်ငွေရေခိုင်ရ ဘင်ရပမပြာ တိုက်ရိုက် ကော်ငွေခိုင်မှုဖြီး ရပမပြာကို မြန်တိုးတက်ရကောင်းမွန်အောင် ကူညီနေအတွက်
ယူကကညီရေလက်ရ ဘဝန်ရ ဘင်မှရ ဘင်မှရ ဘင်မှရတောပစို ညီ ရပမပြာကို စိန်ရခါခိုင်မည်ပစစ် ညီ။ ထိုရကကား၊ အာဏာကြီးများ ညီ FCC ၏
ဘာတွေ့ဘာန်းရတောရပမပြာ ကို အားကိုး ဘင် ပြီး၊ အဖူးမ ပြု ရေ ဘေ ၁ နှင့် ရလျာပြီးသူ ဘေ ၁ တည်ရနအလိုက် ခွဲပခား တံမှတ် ဘင် ပြီး ဝန်ရ
ဘင်မှရပြီးသူ များ၊ ရ ဘေ နှုးအစိုးရများ၊ ရကကင်းများနှင့် အလယ်အလတ်ယူကစုများနှင့် အ ဘင် ပမာဏတင်ရအဖူး အစည်းများနှင့် ပြီး ပြင်း ဘင် ညီ
ယေယေအဖူးအပမစ်များ ညီ ထိရောက် ပြီး တစ မတ်တည်း ဘင် ၁ နည်းလမ်းပစို အလိုအကြီး ပစစ် ညီ။

ဘာတွေ့ဘာန်းဝန်ကဆောင်မှ အကပခခံအကဆောင် အအုံ နှင့် ငွေ ခိုင်မှုပဖင်း စိန်ရခါမှများကို ကိုင်တွယ်ရပစိုနေအတွက် နိုင်ငံတစ်ဝှမ်း ဘင် ပြည်သူ များ ဘေ
ညီ ရအက်ပြီတို့ လိုအကြ ညီ-

- 1. အဖူးမ ပြု ကော ၁ နှင့် ကလူ ၃ မကော ၁ လူဦးကများအတွင်း လင်ဒ်နီတီပြကော ၁ ကဒတာရို အားရီး ဖြီး ထိန်းခမ်းပြီ။
 - a. ကထာကြာကြားများ ညီ ပြာစီခိုင်အအူခါ အလင် များ လိုအကြပြီး ပြည်နယ်တွင် ဤအချင် အလင် များပြီကော ၁ ကလူ ၁ ဘေ
လာလများရဲ့ လင် ခိုင် ညီ စွမ်းညီကကြ ဘင်း ကော ချာဖိုလိုအကြ ညီ။ ပြာစီခိုင်အချက်အလက်စနစ် (GIS) ရပမပြာ ပခင်းကို ရ ဘေ နှုး
ခိုင်မဟုတ် ရ ဘေ ခိုင်အ ကျိုး ဘေ ကော်ငွေခိုင်မှုများကို ပြီးရပြီး ထား ညီ ရှိကရက်၏ ရ ဘေ ခိုင်အ ကျိုး ဘေ ကော်ငွေခိုင်မှုများကို ပမာဏတင်
ကိုယစား ပြု နေ အဖူး ပြု နိုင် ညီ။ ၎င်းကို ရ ရတော နှင့် ခွဲ ပခင်းစစ်ပစစ်၊ ပစိုရဝရင်း ညီ ငွေယူချက်များအတွက်၊ စိမ့်ကိန်း၏
လင်များကို အကပတင်နေအတွက်လည်း အဖူး ပြု နိုင် ညီ။ GIS နည်းညာများပစို ပြည်နယ် ညီ ပြာစီခိုင်၊ လူဦးရေနှင့် စီးပွားရင်း
ခိုင်အ ကော်ငွေခိုင်မှုများကို ရ ဘေ ပြု နေအတွက် ရပမပြာကို နေတီးနိုင် ညီ။ ဤရပမပြာ ညီ ရှိကရက်များတည်ခိုင်ရနအအား
ဖင်းဖင်းလင်းလင်း နားလည်လွယ်ကူရ ဘေ ၁ ရှိလွှာကို ရပြီးမည်ပစစ် ညီ။

b. အထူးကဒတာခွဲပခမ်းစိတ်ပဖာမှုဒို အင်းပြု အင်းမ ပြု ကေးကေးကေး/မဒိုကေးကေး လူဦးကေးများဒို ခွဲပခမ်းတဲမှုတဲနဲ ဇွာဟချင် ခွဲပခမ်းစိတ်ပဖာမှု ဒို လုကဲာဆင်ပြု
 ဘရေ့ဘန်းကွာဟချက် ခွဲပခမ်းစိတ်ပပခင်းဒေ ညံ ပြ ညံနယ် ဒို မဟုတ် ရေဒေ ဒိုင်ခေ ဖေ့ဂျစ်တယ် ဒေ ဘူညီမှုမှု မဟာဇူဟာ ဇူ ပဋိးတီးတက်မှုအတွက် မဒို မပစေ လိုအ်ပြုဒေ ညံ။ ခွဲပခမ်းစိတ်ပပခင်းအား အရပခခအရေ ဘက်အအုများတွင် ကွာဟချက်၊ ဝန် ရေ ဘင်မှုရဒြေ့များ ဒေ ညံ အရေ ဘက်အအုများကို ဝင်ရောက်ကကညီရှုနိုင်ပခင်း မဒိုဒေ ညံရနုဒေများ၊ ဝန်ရေ ဘင်မှုကွာဟမှု၊ ဘ ရေ့ဘန်းစာင်းဒေ ဝင်းမှုနည်းပြီး ဒေ ညံရနုဒေများနှင့် ဘရေ့ဘန်းနည်းညာများကို လက်ခကျင့်ဒေ ပခင်းပဒေ ခွဲပခမ်းစိတ်ပပခင်းမှုကို လုကဲာဆင် ညံ။ ခွဲ ပခမ်းစိတ်ပပခင်းချက် ဒေ ညံ ရပဒေဒင်းနိုင်ရေ ဘရေ့ကွက်များ၊ ဘရေ့ဘန်းလွမ်းခခ မှုနှင့် ထိုးရောက်ဝင်ရေ ကဲမှု ချိ တဲဒေ ကဲမှု ပယ်လိုအား၊ ရထောက်ပြ မှုနှင့် ငေးနီးပမှု နှု မှုကွာဟချက်များကိုလည်း ရေဒေ ပြ နိုင်ပြု ဒေ ညံ။ ကွာဟချက် ခွဲ ပခမ်းစိတ်ပပခင်း ဒေ ညံ အစီအစဉ်ဇွဲထား ပြီး လုကဲာဆင် ဘေးထုတ်မှုများကို ထည့်ဇွဲင်းစဉ်းစား ဒေ ညံ ပြု ဒေ ညံ။

c. အညေအချင်း ပြ ညံမီကေး ဘ မန်နန်းပမင့် ဘကေ့ဘန်းအကပခခအကဆာဒေ အအိုဆိုင်ခေ ကြေဂေဂျေ ဇေယာများဒို ကဖ်ထုတ်အတည် ပြု ပြု ပြည်နယ်နှင့် ပြည်ရထာင်စု ရထာင်ဂြေးဒေဂြေ အစီအစဉ်များအတွက် ရလှ ဘက်ထားဒေများ ဒေ ညံ shapefile ရပမမြားကို တ င် ပြ ပခင်းပဒေ နေပြ ရှေ့အတွက် အညေအချင်းပြညံမီရေ ဘ အဒို ပြု ထားရေ ဘ ဂြေဂေဂျက်ဇေယာ(များ)ကို ဒေ ရှုပြု ဒေ ညံ အရေ ဒေ စိ တဲအချက်အလက်များပြုဝင်နေလိုအ်ပြု ဒေ ညံ။ အဒို ပြု ထားဒေ ညံရနုဒေများအတွက် စိန်ရခါမှုများ ဒေ ညံ FCC၏ရပမမြားနှင့် ကိုက်ညီ ဒေ ညံ ပြု ဒေ ညံ အဒေဒေရလလုများမကျင်းပြီ ရပဒေဒင်း ဒေ ညံ ညံ။ ထိုရကကာဒေ ဂြေဂေဂျက်များကို အထိရောက်ဒေ ညံ ထိရောက်စွာခိုင်းထုတ်နိုင်ပြု ဒေ ညံ။

2. ဘကေ့ဘန်းပဖန်ဒေပခင်းအတွင် အတားအဆီးများဒို ကလှ ချပြု။

a. ငှားမေးခန့်ဒေ ဂြေတပြု အခကဒြ ကေ့ ဖွဲ စည်းမြားဒို ပယ်ပယ် ပြ န် ပြ န် ပြ န်လည်ဒေ ဒေ ညံ ပြ န်၊ ပြဿနာများနှင့် ဘကေ့ဘန်းပဖန်ဒေပခင်း အတွင် အပခင်းကေး ဘ အစီအစဉ်ထားဒေ ညံ စိန်ကခါမှုများဒို ခွဲဒေ ပြု ကပြု ဒေ ညံ။ ခွဲဒေ ပြု ပခင်း၊ လမ်းဇွဲးလမ်းလာလုပြုခွဲဒေများ၊ တိုင်ချိ တဲတွဲ များ၊ ထေးလမ်းကူးပခင်းနှင့် အပခင်းစိန်ရခါမှုများကို ကေ်ဒေယေနေပြုရှေ့ဝင်ရောက်လာမှုအတွက် ဘူဒေ ဟာယကို ပြ င်ဒေ ညံ ပြီး ရဂါ ပြ ဘေး ပြ င်ဒေ ညံ ညံဂြေဂေဂျက်များအတွက် ရနုဒေချထားဒေ လိုအ်ပြု ညံ။ ရေဒေ နုဒေ ပြ ညံနယ်နှင့် ကေ်ဒေယေအစိုးဒေများ၊ ဂြေဂေဂျက်ပဖန်ဒေများ ဒို မဟုတ် အပခင်းအခွဲ အစည်းများမှု ငြိဒိုင်ဒေ ညံ အဒေဒေ ပမစဲများ ဒေ ညံ ညံ နိုင်းမှု၊ အပမန်ခွဲဒေ ပြု ချက် လိုအ်ပြု ဒေ ညံ တူညီရေ ဘစည်းမျဉ်းများနှင့် စည်းမျဉ်းများကို တတိုင်ဒေ မှ ရချာရမှု ရအောင် ပြု လုပြု န် လိုအ်ပြု ဒေ ညံ။ နည်းညာကို အဒေ ပြု ထားရေ ညံလည်း၊ ပမန်နန်းပမင့် ဘကေ့ဘန်းကွန်ကေ်များကို အဒေ ချနေအတွက် ရေ ဒေ ပြ ညံနယ်၊ ကေ်ဒေယေနှင့် ဘက်စုအဒေ ပြု ငြိရပမမြားနှင့် အရပခခအရေ ဘက်အအုဒိုင်ခေ ပြ င်ဒိုင်မှုများကို ယူဒေ ချိ မျိုးရေ ဘ ခွဲဒေ ပြု မိန်များနှင့် ခွဲဒေ ပြု ချက် လိုအ်ပြု ညံပစေပြု ဒေ ညံ။ အရဝေးရ ပြု လမ်းနှင့် ဇွဲးလာခွဲဒိုင်ခေ အခွဲအရေဒေများနှင့် ရပမမြေတိုင်လိုင်း များကွဲဒိုင်ရေ ဘ လက်ခို အရပခခအရေ ဘက်အအုများတစ်ရလှ ဘက် ဂြေတဲတည်ရနုဒေအခွဲအလမ်းများ ဒေ ညံ ဒေ ဘာဝပြုဝန်းကျင်ဒိုင်ခေ အရနာဒေအယုက်အစ စဲများကို ရှာဒေဒေ ဒေ ညံ။

b. ကဒေ နုဒေအစိုးယူနစ်များအတွင် “ဘကေ့ဘန်း အဆင်ဒေ ပဖန်ပြုပြု” ရှိကမေ်ဒို ဖန်တီးဒေ စဉ်းစားပြု။
 အင်ဒေယားနား၏ ဘကေ့ဘန်းအဒေ ဒေ ဒေ အခွဲ အစည်းအစီအစဉ်၊ ရပမက်ကာရိုလိုင်နား ဂြေဘာ ဘကေ့ဘန်း အစီအစဉ်ရေဒေ ပခင်း စာအုပြုနှင့် ရဂျာဂျီယာ၏ ဘကေ့ဘန်းဒေ ညံ အဒေ ဒေ ဒေ အရနအထား ကွဲဒိုင်ရေ ဘ အစီအစဉ်များ ဒေ ညံ စီးပြားရေဒေ ပဋိးတီးတက်မှုနှင့် ဘကေ့ဘန်းပြ ရေဂေဂျက်များကို ဇွဲ ရေ ဘင်ဒေ၊ ဘကေ့ဘန်းအရပခခအရေ ဘက်အအုဒိုင်ခေ ငေးနီးပမှု နှု မှုဒိုင်ခေ အတားအဆီးများ ကို ရလှ ချရဒြေ ညံ ပြ ရှိကမေ်များနှင့် ရေဒေ နုဒေအစိုးဒေ၏ မြို့ရကောင်းမွန်ရေ ဘ အရနအထားယူနစ်များ ပြုဒေဒေ များနှင့် နေပြုဒေ ဒိုင်ခေ အခွဲအလမ်းများနှင့် ဂြေပြုဒေရေ ဘ င်ဒေကဲမှုများကို တု ပြ န်ပြု။

3. ကဒေညံတည်တံ့ခိုင်ဖဲကေး ဘ ခံနိုင်ညေဒို ကေး ဘ လိုခခို ကေး ဘ လုကဲာဆင်မှုများနှင့် ဇွဲနဲဒေ များဒို ပြုပြု။

a. ကဒေတာနှင့် အကပခခအကဆာဒေ အညီများ လိုခခို မှုဒို ကစနေ စေ် မလုပြုဒေ၏အကေး ဘင်းဆိုးအကလုအပျေ့ဒေများ ဒို ပျေ့ဒေ ပြု။ အမိကအရပခခအရေ ဘ ကဲအညီများ ဒေ ညံ ဖေ့ဂျစ်တယ်ကွန်ကေ်များနှင့် လုခခို ရေးစနစ်များကို မတည်မပင်မပစေရစနေ ညေ့ဇွဲယံချက်ဒို ဒေ ညံ မှ ဒေ ဘဝါဒေ အင်အားစုများကိုလည်း ဒေ တိထားမေညံပစေ ဒေ ညံ။ ဂြေဂေဂျက်ဒေနယ် ဟက်ကာများ ဒေ ညံ ဒိုင်ကဲဘာလုခခို ရေး အရပခခအရေ ဘက်အအု ၏ အားနည်းချက်များနှင့် အရေပြုရေ ဘ စနစ်အများစုဒို အဒေ ဒေ ပမုဒေ တင်မှုများ မဒို ပခင်းမှု ငြမ်းပြုဘာနှင့် အကျိုးအပမတဲကို နေတီးဒေ ညေ့ဇွဲယံ ဒေ ညံ။ ကမာတစ်ဝှမ်းဒို အစိုးဒေများနှင့် ရကဲဂြေးဒေဒေ ကကီးများ ဒေ ညံ ဒေ ဘာဝရားအနုဒေယံများ၏ ကဲရောက်မှုများ၊ ရေတာများကို ရှေးနုတ် ပခင်းများ၊ ရှုပြုဒေဒိုင်ခေ တိုက်ခိုက်မှုများ၏ ပခိမ်းရပခခကဲမှုများနှင့် လူအခွဲ အစည်းများ၏ ရနုစဉ်ဘဝအတွက် မှိုခိုရနုရေဒေ ဘ စနစ်များကို လူးလူး လျားလျား ပြုပြုပခင်းများကို ကကု ရတွဲ ခွဲဒေ ညံ။ ရေတာနှင့် အရပခခအရေ ဘက်အအုလုခခို ရေးကို ရေ ချာရစနေ စက်မှုလုပြုဒေဒိုင်ခေ အ ရကောင်းဒေ အရလုအကျင့်များကို ကျင့်ဒေ ရနုချိ န်တွင် ကဲဒိုင်ခေ ရှုပြုဒေ ဘင်းအားလူး ဒေ ညံ အဒိုပြုတိုက်ခိုက်မှုများကို ပြ င်ဒေ ညံပခင်း၊ ပြု င်ပခင်းနှင့် တု ပြ န်ပခင်းတို့ ပြု လုပြုနိုင်ရစနေ တေးစီဒေပြုခွဲဒေပြုဒေ Black Sky ဦးရေ ဘင်ရကဲမတီရအောက်တွင် ဒို ရေ ဘရကကာဒေ ကဲဒိုင်ခေ များအား ကဲလက်ညံ နိုင်းရေ ဘင်ဒေကဲ ဒေ ညံ။

b. ဘာဝပြုဝန်းဒေဆိုင်ခေ အပဖန်အပြု များအတွင် လုပြုဒေကဆာဒေဒေ မှု အစီအမံများ၏ အဆေ်မ ပြ တဲဒို ထည့်ဇွဲင်းစဉ်းစားပြု။
 ဘကေ့ဘန်းကွန်ကေ်များ ဒေ ညံ ခုနိုင်ညေဒို ရေ ဘ လုမှုအဒိုင်ခေ အပခင်းများ၏ DNA ၏ တစ်စိတ်တစ်ပြုဒေပစေ ဒေ ညံ။ COVID-19 ကဲဂြေဂေဂျက်တစ် ရလှ ဘက် ကဲရေ ပြထား ဒေ ညံအတိုင်း ယုကကညံစိတ်ချာ ပြီး ပမန်နန်းပမင့်ချိ တဲဒေ ကဲမှုများ ဒေ ညံ ညာရေ၊ ကျန်းမာရေ၊ ရားကင်းရေနှင့် စီး ပြားရေဒေ ပဋိး တီးတက်မှုအတွက် အရေကကီး ပြု ဒေ ညံ။ ဒေ ဘာဝရားအနုဒေယံများ ဒေ ညံ နိုင်ငံတစ်ဝှမ်းဒို ဘကေ့ဘန်းကွန်ကေ်များကို ပခိမ်းရပခခ ကဲလုက်ဒို ပြီး ဘကေ့ဘန်းပနဲကျက်မှု ဟာများတွင် ဟေ့ ပြု ရှိ ခုနိုင်ညေဒို ရေး အစီအမံ၏ အရေပြုမှုကို အရလူးရဲရေ ပြ ဒေ ညံ။ ဒေ ဘာဝ ရားအနု ဒေယံမပစေပြုဒေ မိ ဘကေ့ဘန်းအရပခခအရေ ကဲအအု၏ခိုင်ညေအားပမုဒေ တင်နေအစီအမံများအ ပြ င်ရားအနုဒေယံပစေပြုဒေ ပြု ရနုကဲ ဘကေ့ဘန်းအရပခခအရေ ဘက်အအုများပြုလုလုပမန်စွာ ပြ န်လည်ထူရထာင်နေလုပြုဒေ ဘင်မှုများအ ပြ င် ရားအနုဒေယံကာလအတွင်းနှင့် ဝန် ရေ ဘင်မှုရပြု ဒေ များအကကား ညံ နိုင်းရေ ဘင်ဒေကဲမှုအတွက် အရကောင်းဒေ အရလုအကျင့်များ ရေဒေ ဘင်ဒေ နိုင်ငံရကဲကဲ အကကု ပြု ဒေ ဒေ ညံ။ ထိုအ ပြ င်၊ ကေ်ဒေယေ ဒို မဟုတ် ပြည်နယ်အရေဒေဂြေဂေဂျက်ကပတဲချက်များအတွင်း အရေဒေ ပြ အရပခခအရေအတွင်း ဘကေ့ဘန်းဒေ ကဲဇွဲယံရေကဲမှု ငါးများမှုဝန်ထမ်းများအား အရေကကီးရေ ဘ ဒို မဟုတ် မဒို မပစေအလုပြု မားများအပစေ ခွဲ ပခင်း တဲမှုတဲဒေ ဒေ ညံ။



စင်နှင့် နည်းပြ အရေးပြ ခွင့်

တနိုင်ငံလုံးအတိုင်းအတာပင် ကရလေးရမ်းစားပခင်းကို တိုးပမာန်ရခြင်းမည့် စက်ကြွယ်များနှင့် နည်းပြများကို ပြု ရကောင်းမွန်ရစေအတွက် ဓနဟယပင် လိုအခြေ ည့်နယ်ပြယ်များကို ဦးစွာရော်ထုတ်မေ့မည်ပင် ည။ဝင် ရောက်ခွင့်မရှိပခင်းပင် ဓနဟယ၏ရတောင့်တိုင်းကို အဟန့်အတားပစေရစ ပြီး ရပမအေ စံများမှ တကျရစ ခ အချက်အလက်များပေခင်းပင် ဝင်ရောက်ရေးစွန့်မှတိုးလာရစေအတွက် ထိရောက်ရစ ခအစီအစဉ်တစ်ခုကို စုစည်းထားနေ အရေးကကီးပြ ည။

စင်ကြွယ်နှင့် နည်းပြအရေးပြ မှဖွင့် စိန်ခါမျှများကို ကိုင်တွယ်ရဖွင့်နေအတွက် ဓနဟယအဖွဲ့ပင် -

1. လိုအခြေအေ စင်ကြွယ်နေကြကွငို ဦးစားကပြ ဖြီး ငင်းနီးပမှု နှိမ့်အကပြ ပြ န်နေနိုင်ပြ ည။

- a. **စင်ကြွယ်များကြီးကြပ်နေ ကနာထင်ကြပ်ကွငိုမိတ်ဖင်များကို ကဖ်ထုတ် ဖြီး အရေးချပြ။**
အရေးမ ပြ ရေးရေးစ ခနှင့် ခိုရလှောင်မရေးရေးစ ခ ဧဓိယာများကို ရော်ထုတ်နေ ကူညီရခြင်း ည့် ရတောကို မေးယူနေ ကကိုး မြီးမှစ ည စက်ကြွ ညးဝင်ရောက်ခွင့်ကွာဟချက်ကို ရော်ထုတ်နေ လိုအခြေ ည။အမိကပြတနာများကို အရေးချပခင်းပင် စက်ကိဓိယာနှင့် နည်းပြချ ထွင်မှတွင် ပြ ညးကူညီမှုများ ရခြေစမ်းနိုင်ပင် ည။ ပြတနာများတွင် စာကကည့်တိုက်များ၊ ရကျောင်းများ၊ အနြီးရပစေခန်းများ၊ အလယ်အလတ်ယူနစ်များ၊ ကျန်းမာရေး ရစာင့်ရနာက်မှရခြေမှုများ၊ ကွန်ပမူ နတီရကာလိမြို့များနှင့် အများပူ ငှာ အိမ်ခေအစွ အစည်းများကဲ့သို့ ခြောရကျောက်ပေးအစွ အစည်းများ ပြင်နိုင် ပင်။ အကျိုးအပမတ်မယူရစ ခအစွ အစည်းများနှင့် ကျန်ကြို၏ အေ က်အစွယ်ကကီးခေမှခိုင်ခေ နယ်ရပမရအျင်စီများပင် ပနေရပပခင်းနှင့် ချိတ် ခေ က်ရစ ခင်ခွက်မှများတွင် အမိကအခန်းကဏမှ ပြင်နိုင်ပင် ည။
- b. **ိုပြီးစေး စင်ကြိုဂမေများကို အရေးချနေ အကပခခအကဆာခေ အဖုံတည်ကဆာခေ မှအတွင် နေကြကွငိုချိတ်ဆင် နိုင်မှခို စုံစမ်းစစ်ကဆေးပြ။**
အထက်ရော် ပြ ပြတနာများစွာတွင် စက်အရေးပြ လွယ်ကူမှုကို အရထက်အကူ ပြ ည ည့် လက်ခိုကြိုဂမေများခိုစ ည။လက်ခိုခိုင် ည့်အေများနှင့် ကွာဟချက်များကို ခိုခန်းလည်နေ လက်ခိုခိုင် ည့် ကြိုဂမေများနှင့် ငြိုင်ခိုင်မှခိုင်ခေအချက်အလက်များကို စုရစ ခင်းပခင်းပင် နေကြကွငို မာဏနှင့် အမျိုးအစားတို့ကို ရအောင်ပမင်စွာတိုးချဲ့ဝင်ရောက်နိုင်စေမည့် နေတီးထားရစ ခကြိုဂမေအမျိုးအစားကို ရမောင်းနိုင်ပင် ည။ဓနဟယတွင် လက်ခိုခိုင် ည့်အေကို ချဲ့ထွင်နေ အကူအညီလိုအခြေရစ ခအခိုင်အခိုင်းများကို အရေးချနိုင် ည့် နိုင်ငံပြိုင် ငြိုင်ခိုင်မှများစွာခိုစ ည။
- c. **စင်ကြွယ်အေ အညီအတွင် အညီအချင်း ပြ ည့်မိမှခို ခေ တ်မှတ်ပြ။**
အညီအချင်းပြည့်မိခေ လိုအခြေများခိုစ ည့် ငြိုင်ပြီးစေး ကြိုဂမေများကို ခွဲပခင်းစ တ်မှတ်နေ ပြည့်နယ်ရအကျင်စီများနှင့် တ ပြ င်နက်လျ ရစ ခင်ပခင်းပင် စက်ကြွယ်အကူအညီ အညီအချင်းပြည့်မိမှအတွက် အရကောင်းပေးလမ်းရကကောင်းကို ခင်းကျင်းခေတွင် အရထက်အကူပစ စရစ ခြပ ည။ FCC ၏ တတ်နိုင်ရစ ခ ချိတ်ခေ က်မှ ကြိုဂမေ (ACP)၊ အေ က်ကယ်လိုင်း၊ အိမ်ခေအစီအစဉ်များ၊ WIC၊ အခမဲ့နှင့် ရလှ ခွကော် ရန လည်စာ၊ နှင့် SNAP တို့ပင် ထင်ဟကြော် ပြ နိုင်ပင် ည့် ငြိုင်ပြီးစေး အညီအချင်းပြည့်မိမှ ခေ တ်မှတ်ချက်များနှင့် ကြိုဂမေများပစေ ပြီး ခိုမဟုတ် အနာဂတ်စက်ကြ ည့်အကူအညီကြိုဂမေများအတွက် ပြည့်နယ် ခိုမဟုတ် ခေထေခေနေကြကွငိုရခြေစ ည့် အညီအချင်းပြည့်မိမှကို ပေးစ တ်ခေတွင် အရေးပြ ည န်အတွက် အကပတော်ပြ ည။

2. လိုခခို ကစ ခစင်ကြွယ်များကို ခေနိုင် ဖြီး တတ်နိုင်ပင် ည့်ဟု ကစ ခချပေမည်။

- a. **လျင်ပမန်ကစ ခအခိုင် အဝန်း ဘကော့ဘန်း ဝန်ကဆာခေမှခို ကကြကဆာခေနေ ကပျခေ ဆူးအဖွဲ့အစည်းများကို ဆင် လခေ အရေးချပြ။**
ရကျောင်းများ၊ အလယ်အလတ်ယူနစ်များ၊ စာကကည့်တိုက်များ၊ အနြီးရပစေခေတာများ၊ ရစ ခဘက်ခိုင်ခေအရစ ခက်အအများနှင့် ရနာက်ပေးခိုင်ခိုင် ဘာနှင့် ရှစ ကကို မှစွေ ပခိုးတိုးတက်မှုအတွက် အရေးကကီးရစ ခချိတ်ခေ က်မှအမှတ်များအပစေ အပမဲရစ ခင်ခွက်ရခြေရစ ခအစိုးခေအရစ ခက်အညီ များကဲ့သို့ရစ ခခြောရကျောက်ပေးအစွ အစည်းများအရေးပြ မှကို တိုးပမာန်အားရခြေပြ။ COVID-19 ကာလအတွင်း၊ နေ န်စေ စတီထွင်ရစ ခဝန်ရစ ခင် မှများရပြီးစပြီးပခင်းပင် ကကိုးမှချိတ်ခေ က်မှများကို ကြီးရခြေ ည့် အထိုင်အစွ အစည်းများတွင် မကကာခေတာဝန်ယူခွဲစ ည။ အများပူ ငှာ စာကကည့်တိုက်များပင် အနီးနားခိုကားပြကင်ကို ကာမိရစေနေ အရစ ခက်အညီအပြ င်ဘက်ခိုင် ရောက်ခိုခေ ဝိုင်ခိုင်အချက် ပြ များကို တိုးချဲ့ထားပြ ည။ရကျောင်းခရိုင်များပင် ရနအိမ်များကို မိုဘိုင်း ရဟာ့စရပြ များ ပနေရပပခင်းပင် အရဝေးမှ ခေ ကကာရေး အတွက် ရကျောင်းစ ခများ ကို ချိတ်ခေ က်ခေတွင်လည်း အရေးကကီးရစ ခအခန်းကဏမှ ပြင်ခွဲ ပြီး ရကျောင်းကားများနှင့် အများပူ ငှာ ခေ ယယူရှစ ခင်ရစ ခ မိုဘိုင်းရဟာ့စရပြ များပစေ ရစ ခင်ခွက်ရခြေကာ ချိတ်ခေစ ခအခိုင်အခိုင်းများတွင် ဘတ်စကားများကို ပနေကျက်ချထားရခြေပင် ည။ ညှိအစီအစဉ်များကို အကပတော် ပြီး ဝန်ရစ ခင်မှမရေးရေးစ ခ ဧဓိယာများတွင် တိုးချဲ့နိုင်ပြ ည။
- b. **အရေးမ ပြ ကစ ခငြှာ ကနကစ ခခင်းပမစ်များမှ ပြ န်လည် ပြ ပြ င်မွမ်းမံထားကစ ခစင် များအရေး ပြ မှခို စုံစမ်းစစ်ကဆေးပြ။**
နိုင်ငံတစ်ပမ်းခိုပြည့်မှု များပင် ISP များ၊ ခေထေခေအစိုးခေ၊ အကျိုးအပမတ်မယူရစ ခအစွ များနှင့် ခြောရကျောက်ပေးအစွ အစည်းများနှင့် ချိတ် ခေ က်နိုင် ပြီး ရနခေအမျိုးမျိုးကို လုခရ ရစ ခပြ န်လည် ပြ င်ခေ ထားရစ ခစက်ကြွယ်များကို နေကြကွငိုနှင့် ပနေရပပခင်းနှင့် လိုအခြေရစ ခရနခေများ တွင် စက်ကြွယ်များကို ပြ န်လည်အရေးပြ နိုင်ပြ ည။ အရထွေထွေဝန်ရစ ခင်မှဌာန၏ ငြှာ ရစ ခကြိုဂမေနှင့် PA အရထွေထွေဝန်ရစ ခင်မှ ဦးစီး ဌာနမှ ငြှာ ရစ ခအစီအစဉ်တွင် အကန့်အခေ တ်မခို အပြအဝင် လက်ခိုကြိုဂမေများကို ရကျောက်ပေးအစွ အစည်းများ၊ ခြောအစွ အစည်းများနှင့် ကြိုလိကလျ ခေထေခေကများက လျှောစ ခင်ရနရစ ခအလားတူကြိုဂမေများကို ဓနဟယတပမ်းခိုရထက်ပြခင်း၊ စာခင်းခွင်းပခင်းနှင့် က န်ကျစိတ်ခေ က်စ ခရစ ခပြ န်လည် ပြ င်ခေ ထားရစ ခစက်များကို ပနေရပပခင်းအတွက် အရေးချနိုင်ပြ ည။ ပြ န်လည် ပြ ပြ င်မွမ်းမံထားရစ ခစက်ကြွယ်များကို အရေးပြ မှတိုင်းတွင် လုခခ ရစ ခအနခေယအားလူးကို ကိုင်တွယ်ရပခင်းရကကောင်း ရစ ခချာရစ ခခိုစက်ကြွယ်အား ဟာခေဝဲ/ရစ ခခေဝဲလ်ကို ထုတ်လျှော့မှု ပြီးပြီး ထိန်းခေမ်းထားရကကောင်း ခေစ ည။ ၎င်းတွင် ငှားခေမ်းထားရစ ခခိုမဟုတ် ပြ န်လည် ပြ င်ခေ ထားရစ ခစက်များနှင့် ကိုက်ညီမေည့် နှစ်အလိုက် အတည် ပြ ထားရစ ခခေ တ်မှတ်ချက်များစာခင်းတွင် ပြင်နိုင်ပင် ည။

စစ်ဂျစ်တယ် ဘေဘူညီမှနှင့် တတ်နိုင်မှ



အင်တာနက်သည် နိုင်ငံတစ်ဝှမ်းတွင် ရန်ကင်းတိုင်းအတွက် ရန်ကင်းဘဝတွင် မရှိမဖြစ်လိုအပ်ခြင်း ဝန်ရောင်ဘက်မှတစ်ဆင့် ပစ်ခတ်လာခဲ့ ပြန်ပါ။ အမျိုးသားစစ်ဂျစ်တယ်ပြင်ပမှမဟာမိတ်မှ စစ်ဂျစ်တယ် ဘေဘူညီမှကို “ကျွန်ုပ်တို့၏ လူ့အဖွဲ့အစည်း၊ မိမိကရစီနီနှင့် စီး ပြားရင်းတွင် အပြည့်အဝပြင်ပနေ လိုအပ်ခြင်း ဘေဘူညီမှအချက်အလက်နည်းပြော စွမ်းညီခြင်း ညီ အရပဒေအရန်တွင် လူတစ်ဦးချင်းနှင့် အခိုင်အမာအားလုံးတွင် စစ်ဂျစ်တယ် ဘေဘူညီမှမှ” နှင့် ထပ်မံ ငွ် “စစ်ဂျစ်တယ် ဘေဘူညီမှမှသည် အလုပ်အကိုင် မား၊ ငွ်ယူသူများ၊ နှင့်၊ လူမှုအစည်းအဝိုင်းများသည် ငွ်ကိုင်ခံစား ကျမ်းကျင်မှုများနှင့် ကျွန်ုပ်တို့၏ လူ့အဖွဲ့အစည်းနှင့် စီးပြားရင်းတွင် ပြင်ပနေ လိုအပ်ခြင်း နည်းပြောများမှစ၍ လိုအပ်ခြင်း ငွ်ကတားမှုများကို ယူနိုင်ကကပြေ ညီ။”¹¹

ထို့အပြင်၊ တစ်ဦးချင်း မှမဟုတ် မိသားစု၏ဝင်ရငွေသည် ပမန်နှုန်းပမင့်ဘာရော့ဘန်းအရေးပြု ခွင့်ကို တတ်နိုင်စွမ်း ပစ်ခတ်စေ ညီအချက်များထဲတွင် ပြင်ပ ညီ။ ပြီးမှအိမ်ထောင်စုဝင်ရငွေသည် ပြီးရင်း ငွ်ကလက်နှင့် ပမို့ ပြုရင်း များတွင်၊ ဘာရော့ဘန်းစာရင်းပေး မှန်နှုန်းများသည် ပြီးမှအိမ်ထောင်စုဝင်ရငွေများရင်း ရင်း များထက် နိမ့်ကျပြေ ညီ။ အပြန်အလှန်အားပေး၊ ဝင်ရငွေပြုများရင်း အိမ်ထောင်စုများသည် ငွ်ကတိုကို အွန်လိုင်းတွင် အရေးပြု နိုင်စွမ်း ညီ စက်ပြုစည်းများစွာ နိုင်ရပေပြုများပြေ ညီ။ အင်တာနက်ချိတ်စေ ကိုင်ခံစား အဓိကနည်းလမ်းအပစ် ငွ်လ်းနန်းပြုတွင် အင်တာနက်အရေးပြု ပခင်းသည် ရတောထုပြုပခင်းရကကတင့် ကုန်ကျစိတ် ငွ်ကိုင်ခံစားပခင်းနှင့် ငွ်ကိုင်ခံစား ငွ်ကိုင်ခံစား မှမဟုတ် ရကဘယ်ကကို ကဲ့မဲ့ ငွ်ကိုင်ခံစား လိုင်းဝန်ရောင်ဘက်မှပေး ငွ်ကစတင်မဟုတ် လက်ပြုတော့ကွန်ပြူတာပြုတွင်အင် တာနက်အရေးပြု ရန်ရင်း ငွ်ကလက်အင်တာနက်နှင့်ထိရတွင် ငွ်ကိုင်ခံစားအရပဒေအားပေးပြု မှီကန်စေ တိထားရင်း ငွ်ကတစ်ခုပစ်စေ ညီ။

လစဉ်ဝန်ရောင်ဘက်မှနှုန်းထားများထက်၊ တတ်နိုင်မှအား ပြုရခြင်း ညီအချက်များသည် စာချုပ် ကိုင်ခံစား၊ စတင်အရေးပြု ပခင်း မှမဟုတ် တဖြင့် ငွ်ခန့် စက်ပြု စည်းကုန်ကျစိတ်များ ပြင်ပနိုင်စွမ်း ညီ။ အင်တာနက် ဝန်ရောင်ဘက်မှပြု အများအပြားသည် ဝင်ရငွေသည် အိမ်ထောင်စုများ၊ မကကရင်း မိကအလုပ်လက်မဲ့များ မှမဟုတ် မှမပစ်အလုပ် မားများအတွက် ရလှ ချရင်း ဝန်ရောင်ဘက်မှအတွက် အစစ် မှမဟုတ် ပမင့်တင်ထားရင်း ကုန်ကျစိတ် ငွ်ကိုင်ခံစား ဝန်ရောင်ဘက်မှ ချယ်ခွင့်များကို ပြု ငွ်ကခွင့် ညီ။

ထို့အပြင်၊ FCC၏အင် ကကယ်ကကို နှင့် ACPတို့သည် ငွ်ကတိုချက် ပြည့်စီရင်း ဘေဘူညီမှနှင့် အိမ်ထောင်စုများမှ လစဉ်ဝန်ရောင်ဘက်မှလှ ချရင်းများကို ရပြုရင်း ငွ်ကကပြု အချိန်ရင်း အရပဒေအရန်များတွင် လစဉ်ဝန်ရောင်ဘက်မှကုန်ကျစိတ်ကို လှပပေးရင်း ပြု ပြေ ညီ။

စစ်ဂျစ်တယ် ဘေဘူညီမှနှင့် ရှေ့ရကကားတတ်နိုင်မှတို့ပေး စိန်ခေါ်မှုများကို ကိုင်တွယ်ရပေးခြင်း နိုင်ငံတစ်ဝှမ်းသည်-

1. တတ်နိုင်ကဘေဘူညီမှနှင့် အင်တာနက်အရေးပြု ငွ်ကချာပြေမည်။
 - a. လင်စို ဝန်ကဆောင်မှကွေးချယ်မှုများနှင့် နှုန်းထားများဆိုင်ခံစား အချင် အလင် များစို စုကဆောင်း ပြု ပပန်ကပြု။
ပြည်နယ်သည် FCC ရပမပြုနှင့် နိုင်ငံမှနှင့် လိုအပ်ချက်များအစစ်ကို အရေးပြု ငွ် ပြု ဝန်ရောင်ဘက်မှအတွက် အပမန်နှုန်း၊ စည်းကမ်း ငွ်ကတိုချက်များနှင့် ပြင်ပ ကိုင်ခံစား FCC ၏ အစစ်လက်ခံထားရင်း ဘေဘူညီမှနှင့် တူညီစေ တိုက်ပခင်း ငွ်ကလိုအပ်ချက်များကိုလည်း ထည့်သွင်းစဉ်းစား ငွ်က ငွ်ကိုင်ခံစား အချက်အလက်အားလုံးကို ရှေ့ထုတ်ခံစား စားပေး များအတွက် တည်ရန်ဘေဘူညီမှသည် ပြင်ပလင်းပမင့်ဘက်ကို တိုးပမင့်ရစေ ပေး စွဲ များအား ရွေးချယ်မှုများကို ပြုလုပ်ကူစွာ နှိုင်းယှဉ်နိုင်စေမည်ပစ်စေ ညီ။
ရန်ကင်းအများအပြားသည် ဘေဘူညီမှနှင့် ဝန်ရောင်ဘက်မှအတွက် ရွေးချယ်စေများစွာမရှိ ကက ပြု အချိန်မှာ ဝန်ရောင်ဘက်မှပြု တစ်ဦးမှ တစ်ဦး ဘေဘူညီမှနှင့် အရေးပြု နိုင်စွမ်း ညီ။ ပမို့ ပြု ရင်း များတွင် ရကဘယ်လ်ဝန်ရောင်ဘက်မှပြု တစ်ဦးနှင့် DSL မှမဟုတ် ငွ်ကဘာဝန်ရောင်ဘက်မှပြု တစ်ဦးအတွက် ကန်စေ တိထားရလှ ငွ်က ငွ်ကလက်ရင်း များတွင်၊ ဘေဘူညီမှနှင့် အရေးပြု များသည် ပမန်နှုန်းနိမ့် DSL ပရို လ်တူကို မှီခိုအားထား နိုင်စွမ်း မှမဟုတ် မည်စေ ညီအောက်မှ မလိုပြု၊ NTIA အစ၊ DSL မှမဟုတ် ပရို လ်တူသည် အနည်းငွ်က အပမန်နှုန်း 100/20 Mbps ရပြုရင်း ငွ်ကနိုင်စွမ်း ယူကကညီစိတ်ချရင်း ဘေဘူညီမှနှင့် ဝန်ရောင်ဘက်မှအတွက် အလားအလာမှ ရင်း ရွေးချယ်မှုတစ်ခု မဟုတ်ရတော့ပြု။
 - b. အကပြု ငွ်ကခင်းအမျိုးမျိုးဖြင့် ညီ တတ်နိုင်မှအား ငွ်ကလင်းစွာ ငွ်ကတိုက်ပြု။
နိုင်ငံတစ်ဝှမ်းမှ မဟုတ် ပြု မှများကို အစစ် အမှတ် ပြု ပခင်းပေး အာဏာပြုများသည် မဟုတ်ရင်း ဘေဘူညီမှနှင့် ရင်း များတစ်ရလှ ငွ်ကတွင် လှပြု ငွ်ကနိုင်စွမ်း ငွ်က ကုန်ကျစိတ်နည်းရင်း ရွေးချယ်မှုများကို မှန်ကန်စွာ ငွ်ကရှေ့ထုတ်ခံစား လှပြုရင်းလှပြုရင်းကိုင်ခံစားများနှင့် ဘေဘူညီမှနှင့် ကျမ်း ကျင်မှု များနှင့် ပြု ရပြုရင်း ငွ်က ညီ။ ဘေဘူညီမှနှင့် ငွ်ကဘေဘူညီမှမှ ဝင်ရောက်မှုနှင့် အရေးချမှ (BEAD) အစစ်အစဉ်၏ လိုအပ်ချက်တစ်ခုအရပေး "ကုန် ကျစိတ် ငွ်က ငွ်ကဘေဘူညီမှနှင့် ဝန်ရောင်ဘက်မှရွေးချယ်မှု" ဟူရင်း အရေး အနည်းကို ငွ်ကတိုက်ခံစား ပြည်နယ်များသည် အလားအလာမှ ရင်း ရထာ ကြံ များနှင့် တိုင်ဖြင့် ပြု မည်။ အားလုံးအတွက် တတ်နိုင်ရင်း လက်လှမ်းမီမှုကို နားလည်စေ၊ ဓနပ ဟာယသည် ဝင်ရငွေ ပြုစီဝင်နှင့် ရွေးစားနိုင်မှုအပြုအဝင် အချက်အလက် များစွာကို ငွ်ကစစ်စစ် ငွ်က ညီ။ အာဏာပြုများသည် အညီအချင်းပြည့်စီရင်း ဘေဘူညီမှနှင့် အိမ်ထောင်စုများအတွက် လစဉ်ဝန်ရောင်ဘက်မှကုန်ကျစိတ်များကို ရလှ ချဆာတွင် ငွ်ကပေးအင် ကကယ်ကကို နှင့် ACP ရှိကမ်းများတွင် ပြင်ပနိုင်စွမ်း ညီ အခန်းကဏ္ဍကို ထည့်သွင်းစဉ်း စား ငွ်က ပြု အစစ်အစဉ်များတွင် အညီအချင်းပြည့်စီရင်း မှီခို နားလည် ပြု စားစား ငွ်က နည်းလမ်းများကို အာဏာပြုများက ထည့် သွင်းစဉ်းစား ငွ်က ညီ။
2. တတ်နိုင်ကဘေဘူညီမှနှင့် ကွေးချယ်မှုများသည် ကပေးတည်တံ့ကပြု ငွ်က ချာကစေပစ်စေ ညီ။
 - a. ပြုစေ ငွ်ကမှ ငွ်ကပြုအစစ် အရေးချပြု။
ဘေဘူညီမှနှင့် ငွ်ကပြုရင်း များတွင် လက်မှတ် ပြုရခြင်း များသည် တည်ရင်း ငွ်ကကုန်ကျစိတ်နှင့် ပန်ကျက်မှ ကုန်ကျစိတ်ကို မှရနိုင်စွမ်း ညီရန်ဘေဘူညီမှနှင့် ငွ်ကပြုရင်း များသည် ပြု ညီနယ်အစိုးရသည် အစိုးရ-ပြု က ပြုရခြင်း ရင်း ငွ်ကကွန်ပျူ (PPP) ငွ်က ပမို စားတက်ခံစား ခရိုင်၊ ပမို နယ်၊ စည်ဖြင့် ငွ်ကယာရင်းအစွဲ ရခါင်းရင်း ငွ်ကများနှင့်အတူ တိုင်းရင်း ကကီးများ (ရင်း ငွ်က ပမို စားတက်ရင်းခရိုင်များနှင့် စီးပြားရင်း စား တက်မှခရိုင်များ)နှင့် ငွ်က ငွ်က ပမို ပြု များကို စုစည်းရပြုရင်း ရှေ့ရကကား ရထာကပြု (ရင်း ငွ်ကလှပြုကွန် များ၊ ဘေဘူညီမှနှင့် ငွ်ကပြုများ၊ ငွ်ကခံစားပြုများ၊ အရပဒေအရင်း ကအရေးပြုများ) နှင့် ရှေ့ရချး များ (ပြု ကကဏဘဏ်များ မှမဟုတ် ပြု ကဘဏဘဏ်အစွဲ အစည်းများ) ထည့်သွင်းစဉ်းစားနိုင်စွမ်း ညီ။ အစိုးရ ရှိကမ်း အများစုသည် ကွန်ကေတည်ရင်း ငွ်ကအား အပြု ညီအဝန်ပြုရင်း ရင်း ငွ်ကကဘေဘူညီမှနှင့် လက်မှတ် ပြုရခြင်း မှမဟုတ် ပြု ကအစိုးရ အစိုးရများသည် အစိုးရပြုကို ပညီစွာကိုင်စွမ်း ညီ။ ရွေးစားထားရင်း ငွ်ကပေးသည် အထူးညီစွာချက် ရမာ ရတံ့ယာညီ ငွ်ကတိုက်တွင် ပြင်ပနိုင်စွမ်း ညီ

11 အမျိုးသား စစ်ဂျစ်တယ် ပြင်ပမှမဟာမိတ် အစိတ်အပိုင်း ငွ်ကချက်

(ရချားရငွေ ညံ့ ဂြာဓာကျက်မှ ခန့်မှန်းထားရသော ၁ ဝင်ရငွေအရပြီ အရပခခေ ညံ့) နှင့် ဂြာဓာကျက်ငြိမ်မိအရပြီ အရပြင်ခန့်: ကိုင်ရသော ၁ ဝင်ထားနိုင်သော ညံ့ မဟုတ်
၎င်းတို့ကို လွှမ်းမိုးနိုင်သော ညံ့ အခွေ အစည်း များအား ဂြာဓာ ၄ များ ချီးပမာဏ်နိုင်သော ညံ့။ ဤဂြာဓာကျက်ကဏမ လွှမ်းမိုးနိုင်သော ညံ့ ရသေ ခုငြောလူထုစွမ်းညံ့အတွက် ငင်းနှံ
ပမူ နှံ့ များကို တိုးပမာဏ်ရပြီး အတားအခီးများကို ရကျက်လွှားကာ လူမှုအခိုင်းအပိုင်းများကို ဖြိုချိတ် တင် ကိုင်နိုင်သော ညံ့ အရနအထားခေ ရစနေနှင့် ဂြာ
ဓာလူထုအတွက် ငင်းငှင်းလင်းလင်းနှင့် ရသေညံ့တည်တံ့ရသော ၁ ဘရေဘာနန်းပခေကျက်မှမူ ဟာကို လုဂြာ ၁ ဝင်နိုင်မည်ပစ်သော ညံ့။

b. ဖခင် ဒေယံနေဂြာဓာ မခိုကတော့ ညံ့အခါ ကနေညံ့တည်တံ့နိုင်မှု/ကနေညံ့အစီအစဉ်ခို ဖန်တီးပြီ။
အနာဂတ် ဘရေဘာနန်းခေဂြာဓာမခေဘဲ ငင်းတို၏ကွန်ဂေကများ ငေ ကလက်လည်ပြန်မှကို ကိုင်တွယ်ရပခခေ ညံ့ ဘဏာရခေအေ ဂြာဓာညံ့နိုင် ရသေ ၁
စုနမူနာများ နေတီးခေ ပြည်နယ်သော ညံ့ ဖြိုးရခြင်း များနှင့် ရသေ ခုလူထုရခါင်းရသေ ဘဲများအကကား မိတ်ကေအခွေ အစည်းများကို အားရခြင်း ငွေ ငွေ ညံ့။
စုနမူနာရခေချယ်မှသော ညံ့ လူမှုစီးငြားအရပခခေအရန၊ ပြည်သူ့ ဘဏာဂြာဓာခေအေ ငွေ၊ ရသေ နှံ့နှင့် ရသေညံ့ရသေ ငွေ ပခို တိုးတက်ရခေ နှံ့တိုင် များအရပြီ အရပခခေ
ညံ့ ငွေ ပပတ်ချက်ပစ်သော ညံ့။ ရသေ များသော ညံ့ ဝယ်လိုအားကို အကဲပပတ်ခေနှင့် တွန်းအားရခြင်းခေ ရတောရမာင်းနှင့် ညံ့ ချဉ်း ကြနည်းကို ရခေချယ်နိုင် ဖြိုး ငေ
စံဂျစ်တယ်အရပခခေအရေ ဘဲကအခွေနှင့် အခွေ ကူးရ ပြ ဘဲင်းမှသော ညံ့ အခိုင်းအပိုင်းကို မည်ခို အကျိုးပြု ရကကောင်း ဓာ တ်လမ်းကို ရ ပြ ဘဲ နိုင်သော ညံ့အ ပြင်
အမိကအခေ ပြု ငွေနှင့် အခိုင်းအပိုင်းအပြုများကို ခွဲပခခေ တ်မှတ်နိုင်သော ညံ့ ရများကွက်ခွာရခေရခေ မူ ဟာများနှင့် နည်းမူ ဟာများကို ရခေထုတ်နိုင်သော ညံ့။ ငေ
ခေနိုင်ရသေ ၁ ဝန်ရသေ ဘဲမှရခြင်း များ နှံ့/ခို မဟုတ် အလားအလာခေရသေ ၁ ရသေရကကား ဖြိုး များပစ်သော ညံ့။ ၎င်းသော ညံ့ လိုအခြေကံ၊ ငေ န်းခေ စံတီထွင်မှုနှင့် ဖြို ငေ
င်မှကို ရမာင်းနှင့်ခေ အမိကရသေ ချက်တစ်ခု ပစ်နိုင်သော ညံ့။ ချဉ်းကြနည်းတွင် ရသေညံ့ကွန်ဂေ က ရသေညံ့တည်တံ့မှု၊ ဖြိုးရခြင်း အရတူ အကကု ၊ အလှအကိုင်ခေ
စ်များ၊ ရသေ တွင်း စီးငြားရခေတိုးတက်မှု၊ လူမှုဝန်ရသေ ဘဲမှ အကျိုးခွစားခွင့် များနှင့် အခွန်အရပခခေ တိုးပမာဏ်မှုများ စသော ညံ့ပြုဝင်သော ညံ့ ဂြာ
ဓာအကျိုးခွစားခွင့်များကို အရကောင်းအထည်ရခေခေလည်း ထည့်ခွင်းစဉ်းစားခေ ငွေ ငွေ ညံ့။

c. ကဒေ ဆိုင်ခေဂြာဓာပြင်ကဆောင်ခွေ မှနှင့် ကတောင်းဆိုမှ စုစည်းမှခို အားကပြီ။
လက်ရှိ ဖြိုးရခြင်း များ၊ ရသေ နှံ့အခိုင်းခေအကျင့်စီများ၊ အကျိုးအပမာဏ်မယူရသေ ၁၊ နှင့် ဂြာဓာအခွေ အစည်းများသော ညံ့ ဘရေဘာနန်းတတ်နိုင်မှုခို ဓာပြဿနာများကို
မရပခခေခေ ဖြိုးက၊ တည်ရသေ ဘဲကမှများ ခို မဟုတ် ငေ ကလက်လုဂြာဓာ ဘဲရနရသေ ဘဲဝန်ရသေ ဘဲမှများအတွက် နိုင်ငံ ရတံ့မှ ထဲဂြာလောင်းရထောက်ဂြာကား ဖြိုး
များကို အားရခြင်း ငွေ ငွေ ညံ့။ နယ်ရပမများသော ညံ့ ဘရေဘာနန်းအရပခခေအရေ ဘဲကအခွေများ ချ ထွင်ခေအ တွက် အခင်းအပမာဏ်များကို လူအခွေ
အစည်းများရခေချခေအတွက် အခင်းအပမာဏ်များကို အရကောင်း ငွေ ညံ့ရခြင်းမညံ့ စီးငြားရခေစရကားစီးငြားရခေ များကို အခေ ပြု နေ ဖြိုထိရခေကံ ဖြိုး
ကကီးမားရသေ ၁ ဖြိုးမှများနှင့် ကျယ်ကျယ် ပြ နှံ့ ပြ နှံ့တည်ရသေ ဘဲကမှများကို အားရခြင်း ငွေ ငွေ ညံ့။ ရသေ တွင်း တွင် ဖြိုးရခြင်း များအတွက်
ရမာရတံ့ယာဉ်တစ်ခုအပစ် လုဂြာဓာ ဘဲပခခေပခေ ရသေ များခို ဖြိုးရကောင်းမွန်ရသေ ၁ ဘရေဘာနန်းဝင်ရခေကံခွင့် ကို ရသေ ဘဲကျဉ်းရခြင်း ငွေ ငွေ ညံ့။
အခင်းအပမာဏ်များ၏ ချိန်ညှိမှုတွင် အရပခခေအရေ ဘဲကအခွေ ချ ထွင်မှုများကို ဖြိုးရခြင်းနိုင်ရသေ ၁ ဂြာဓာဗည်း များကို စုရသေ ဘဲင်းပခခေနှင့် ခိုခေမာသော ညံ့
အချက်အလက်များ ပြင်နိုင်သော ညံ့။ အခွေ အစည်းများသော ညံ့ လိုင်းခွေအားစွမ်းညံ့များ၊ ရတောအပမာဏ်နှုန်း များ၊ စားခေ ငွေ ကုန်ကျစရိတ်များ၊ အခေ ပြု မှု နည်းပြ
ညာငြားခိုခေနှင့် ရခေကံသော ညံ့ဖြစ်မှ၊ ရသေ အနု လူထုစိတ်ဝင်စားမှုနှင့် လိုအခြေကံ များနှင့် ဖြားကံသော ညံ့ ထဲဂြာလောင်းအရခေ စိတ်အချက်အလက်များကို ဖြိုး
ရခြင်းမညံ့ FCC မှ အငြိတ်တုခေ နှံ့ ပမာဏ်နှုန်းစမ်းခေ ပြခခေတို့ကို လည်း အားကိုးနိုင်ပြီ ညံ့။

3. ဖြိုလင်းပမာဏ် ၁ မှ ခို ကစနေ။

a. လတို၊ ကနေညံ့နှင့် ဆခေ လခေ အခေ ပြု မှတို့ အပြီအဝင် ငွေ ငွေစိတ် အ ပြ ညံ့အစုံခို နားလည်ပြီ။
ဘရေဘာနန်းရသေတာ၏ ဖြိုလင်းပမာဏ် ၁ မှကို တိုးတက်ရစနေအတွက် ခေခေ ဟာယအခွေ ငွေ ညံ့ နိုင်ငံတစ်ဝှမ်းခို ဘရေဘာနန်းအခေ ပြု ခွင့်ကို ပြ ငေ ငွေ ညံ့ အပြ
န်အလှန်နှုန်းရခေနိုင်ရသေ ၁ ဘရေဘာနန်းရပပြာစံခိုကို နေတီးနိုင်သော ညံ့။ အထူးခေ ပခေ အခေ ဘဲအရခေခေခို မူ များ၊ ငေ ကကကီးခွယ်အိုများ၊ မခေ နှံ့စမ်းမူ များ၊
ရကျောင်းရနအခွယ်ကလေးငယ်များ၊ လုငြားငယ်ငြိခေများ၊ ရကျားလက်ရခေ ရနထိုင်မူ များ၊ ပြာဝန်းကျင်တခေမှ တမှခို ရသေ ၁ ရသေ များတွင်
ရနထိုင်ကကမူ များ၊ စဉ်ခေ ကံမ ပြတ်ခေ ငင်းခေ ရတမမှ ခို မဟုတ် မညီမှများရကကာခေ ငွေ ငွေ ညံ့။ ထိုခိုခေစားခေရသေ ၁ ခို မဟုတ် ငေ မိုင်းရကကောင်းအ
လက်ရလှ ခွခေရသေ ၁ အပခခေ များပစ်သော ညံ့။ ဘရေဘာနန်းအင်တာနက် ဝန်ရသေ ဘဲမှရခြင်း များသော ညံ့ ၎င်းတို့၏ ကွန်ဂေကံစီမံခန့်ခွဲ မှအရလှအကျင့် များ၊
စွမ်းရသေ ဘဲညံ့လကုဏာများနှင့် ၎င်းတို့၏ ဝန်ရသေ ဘဲမှများ၏ စီးငြားရခေခေ စည်းမျဉ်းများနှင့် ဖြားကံသော ညံ့ လူခေ ငွေ ကကားထုတ်ရခေ ညံ့
အချက်အလက်များသော ညံ့ ငွေ စွဲ များအား ထိုဝန်ရသေ ဘဲမှများကို ဝယ်ယူပခခေနှင့် အခေ ပြု ပခခေနှင့်ဖြားကံသော ညံ့ အခေ ရခြင်းရခေချယ်မှုများ ပြု လုနိုင် ရစသေ
ညံ့ -အာဏာငြိမ်းသော ညံ့ ဤအများပြည်ခေ ငွေ ငွေ ညံ့ အချက်အလက်များကို စုစည်းနိုင်သော ညံ့ ဝန်ရသေ ဘဲမှရခြင်း များထုမှ ဘရေဘာနန်းဝန် ရသေ ၁ ဝင်မှုများကို
ရခေချယ်သော ညံ့အခါ ၎င်းတို့၏ နှံ့ယုဉ်ရစားဝယ်နိုင်မှုကို လွယ်ကူရချာရမူ ရစသော ညံ့ ငွေ စွဲ များကကညံ့ရခေ အနုလိုင်းတွင် ဝင်ရခေကံ ကကညံ့ရခေ ၁
တည်ရခေတစ်ခုပစ်သော ညံ့။

စေ့ဂျစ်တယ် ငေ တုညီမှခိုခေ စီးခေပြန်မှုများသော ညံ့ ရနရကွေးရသေ ၁ ဂြာဓာကျက်များ၏ အခွင့်အလမ်းကုန်ကျစရိတ်အရပြီ အာရစိုက်မှလည်း ပြင်ခေ ငွေ ငွေ
ညံ့။ နေဂြာဓာလိုအခြေကံများသော ညံ့ ချက်ချင်းလက်ငင်းပစ်ရသေ ဘဲလည်း၊ နှစ်ရပြင်းများစွာ ရခေကံသော ညံ့များနှင့် ချိတ်ခေ ကံမှမ ပြီးပြတ် ရသေ ၁ ဂြာ
ရသေကျက်တစ်ခုသော ညံ့ အရဝေးမှ ငွေ ငွေ မှအခွင့်အလမ်းချက်ချင်းလိုအခြေရသေ ၁ ရကျောင်းခေ များ၊ အရဝေးမှအလှအခွင့်အလမ်းများလိုအခြေရသေ ၁
မိဘများနှင့် တယ်လီကုန်းမာရခေအခွင့်အလမ်းများလိုအခြေရသေ ၁ ငေ ကကကီးခွယ်အိုများရနာကံတွင်ကျန်စေမညီအနုငယ်များခေ ညံ့။ အခေ ပြု ထားရသေ ၁
ဂြာဓာကျက်တစ်ခု၏ အခွင့်အလမ်းကုန်ကျစရိတ်ကို ခိုခေစားနားလည်ခေ ရဘာဂြာဓာပခခေ ညံ့ ခေခေ ဟာယမှ ရထောက်ငြား ရသေ ၁ အခေ ပြု ချက်များကို
ပြ နှံ့လည်ခေ ငွေ ငွေ ညံ့အခါ ထည့်ခွင်းစဉ်းစားခေ ငွေ ငွေ ညံ့။

b. ဆခေ ငွေ ငွေနိုင်ကသေ ၁ တတ်နိုင်မှု စံချိန်စံညွှန်းများခို ငွေ ငွေလင်းလင်း ငေ တ်မှတ်ခေ တ်မှတ်ပြီ။
နိုင်ငံရတံ့က ရသေတာကို ငွေ ငွေပခခေနှင့် FCC ငွေ ညံ့ မတူညီရသေ ၁ ဝင်ရငွေများနှင့် အခိုင်းအပိုင်းများခို မိခေ ဘဲများနှင့် လူတစ်ဦးချင်းစီအတွက် တတ်နိုင်
င်မှအကဲပပတ်ခေ ပြည့်စုရသေ ၁ ငွေ ငွေ ညံ့ လု ငွေ ညံ့။ အခေ ကကကီး နှင့် ACP အညံ့အချင်းပြည့်စီမှကို အစီခေခေ ညံ့အခေများကွေခေ ရသေ ၁ ပြ
ညံ့ရထောင်စု၏ တတ်နိုင်မှုစံညွှန်းများအရပြီ အားကိုးပခခေ ညံ့ ဝန်ရသေ ဘဲမှများကို ငေ တုညီမှ ခေ နိုင် ဖြိုး ငေ တုညီမှ ပစ်ရကကောင်း ရသေ ချာရစနေ။ လိမ်
လည်မှုနှင့် အလှ ငွေ စားမှုများအတွက် အလားအလာများကို ရလှ ချခေခေ စားခေ ငွေ မှအရပြီ အရထွေးများအတွက် ပစ်နိုင်ရချက် ကုစားရခြင်း မည်ပစ်သော ညံ့။
တတ်နိုင်မှုအား နိုင်ငံရတံ့က ငေ တ်မှတ်တွင် ဖြိုးပြင်နိုင်ခွင့်နှင့် စေ့ဂျစ်တယ်ခွဲ ဝင်မှုကို ဖြားခေ ဂြာခေ ညံ့။ ရအာကံ ခို မဟုတ် ငေ ငွေ ငွေ
င်းခေမျဉ်းရအာကံ ညံ့ ရနထိုင်ခေ ညံ့ 20 ခေခိုခေနှုန်း ခို မဟုတ် ထိုထခေ ဂြာသေ ၁ လူတစ်ဦးချင်းစီနှင့်/ခို မဟုတ် လူဦးကခေ၏ 30 ခေခိုခေနှုန်း ခို မဟုတ် ထိုထခေ ဂြာ
ခေကသေ ၁ လူဦးကခေ၏ 30 ခေခိုခေနှုန်းခို မဟုတ် ထိုထခေ ဂြာ ခွဲ ပခခေ တ်မှတ်ထားရသေ ၁ မည်ခေ ညံ့ ငွေ ငွေ န်းရခါခေစာခေရစာမခေ။ လူပူ မဟုတ်ရသေ ၁ လူနည်းစု
အပစ်" US ငွေ ငွေရခါခေစာခေ မူ ရှိမှ အချက်အလက်များနှင့် ငွေ ငွေခေ ရတမမှအတွက် ဟေ့အစိုးခေလမ်းညွှန်ချက်များကို အရပခခေထားခေ ညံ့။

12 Pennsylvania ဖြားကံသော ညံ့စမ်းခေခေခေ ညံ့ ၎င်းတို့၏ ဖြားကံသော ညံ့စမ်းခေခေ ညံ့ တခေမှ တမှညံ့ ဖြားကံသော ညံ့စမ်းခေခေ ညံ့



ဒစ်ဂျစ်တယ်တတ်ကပမာင် မှနှင့် နည်းပြောဆိုင်ဇာ ကထာင် ငြှည့်မှ

မြို့၍ ဖော်ဂျစ်တယ်တတ်ကပမာင် မှနှင့် နည်းပြောဆိုင်ဇာ ကထာင် ငြှည့်မှ အပြည့်အဝ တေးမှတစွာ ပြောင်ရေ ဘင်ဇွက်ပခင်း ည် လက်လှမ်းမီမှာ တတ်နိုင်မှာ နှင့် ကျမ်းကျင်မှများအရပြု မှတည် ည်။ Pennsylvania တွင် ပမန်နန်းပမင့်၊ ဘရေဘန်းအင်းပြု ခွင့်မရှိရေ ဘရကျေးလက် ရေ များစွာရှိ ည်။ တစ်ချိန်တည်းမှာငြှ၊ ဘရေဘန်းအင်းပြု မှကို အလွယ်တကူခေနိုင် ည် ဘု ဘာဝနယ်ပြယ်များရှိရေ ဝ်လည်း တစ်ဦးချင်းနှင့် မိခင်များ ည် အွန်လိုင်းတွင် ထိရတူ နေ့ လိုအကြေ ဘု နန်းများ၊ ကွန်ဂြိုတာများနှင့် အပခားစက်ကြည်း များကို မတတ်နိုင်ကကပြု၊ တတ်နိုင်ရေ ဘလက်လှမ်းမီမှ ည် ပြုမအေ င်ပစေရေ ဝ်လည်းလူများ ည် နည်းပြောဆိုင်ဇာ ကထာင် ငြှည့်မှ နည်းကို ခိုထားမေည်ပစေ ည်။

ဖော်ဂျစ်တယ် တတ်ကပမာင်မှ ည် င တင်းအချက်အလက်နှင့် င က်ငွယ်ရေးနည်းပြောများကို ငှာရေနေ၊ အကဲပတေနေ၊ နေတီးနေနှင့် င က်ငွယ်နေ င တင်း အချက်အလက်နှင့် င က်ငွယ်ရေးနည်းပြောများကို အင်းပြု နိုင် ည်စွမ်းညီအပစေ အမိပြောယ်ခွင့်ခိုထား ည်။ ဘရေဘန်းအရပခခုအရေ ဘက်အအုကို တည်ရေ ဘက်နေ ကကို ငြှမ်းမှများ ည် ဖော်ဂျစ်တယ်တတ်ကပမာင်မှနှင့် ကျမ်းကျင်မှခိုင်ဇာ ကွာဟချက်များကို ကိုင်တွယ်ရပေငှင်းနေ ကကို ငြှမ်းမှများပေငှ ရစု ရေ ဝ် င င ည်။

ဒစ်ဂျစ်တယ်တတ်ကပမာင် ကေးနှင့် နည်းပြောဆိုင်ဇာ ငြှည့်မှညီမှပေ ဝ်စိန်ရခါမှများကို ရပေငှင်းနေ ဓန ဟာယအေ င ည်-

1. လူတိုင်းလူတိုင်း အကပခခဒစ်ဂျစ်တယ်တတ်ကပမာင် မှစွမ်းညီများ ပြည့်စီနိုင်ကစနေ င တန်းများ ကြေ ည်။
 - a. ဒစ်ဂျစ်တယ်ပျမ်းပျင်မှ င တန်းခို လင် လှမ်းမီမှအနည်းဆုံးကို ကေး အင်းအိုင်းများကို ကဟ်ထုတ် ငြှ ငြှကကြပြု၊ ဝင်ရငှနည်းအိမ်ရထာင်စုများ၊ င က်ကကီးငှယ်အိုများ၊ အကျဉ်းကျရနဂူ များ၊ မခေ စွမ်းငူ များ၊ လူမျိုးရေး၊ လူမျိုးရေးခွဲပခားမှများအပြအဝင် လှမ်းခခု ထားရေ ဘလူဦးရေများတစ်ရလှ ဘက်တွင် အမိပြောယ် ပြည့်ဝရေ ဘု ရမှးစားပခင်းနှင့် အင်းပြု ပခင်းတို့ကို ပမင့်တင်နေ ည်ငှယ်ချက်ပေ င 2021 ခုနှစ် ဖော် ဂျစ်တယ်ညီမှမှအက်ငြှ ရအေး အရပခခုအရေ ဘက်အအုခိုင်ဇာ ငင်းနှို ပမူ ငြှ မှနှင့် အလှအကိုင်များ၊ လူနည်းစုများနှင့် အပခားအခေးများ လှပြရေ ဘင်ပခင်းပေ င တည်ရထာင်ခဲ ည်။ ဖော်ဂျစ်တယ်ပြောင်မှတွင် လက်ကို ကကု ရတူ ရနရေ ဘု အင်းအိုင်းနှစ်ခုလုံးကို ခွဲ ပခား င တ်မှတဲနေ ရေ တာကို အင်းပြု ပြီး င တာညီမှမှနှင့် လက်လှမ်းမီမှကို ပမင့်တင်နေ ထိုအင်းအိုင်းများတွင် ဖော်ဂျစ်တယ်ကျမ်းကျင်မှခိုင်ဇာ ရလှကျင့်ရေး အခွင့်အလမ်းများ ငှေ နိုင်ပခင်းတို့ပစေ ည်။ ဘရေဘန်းရပမကြေ ပခင်း ကကို ငြှမ်းမှများ ည် ဘရေဘန်းအင်းပြု ခွင့်မရှိ ရေ ဘု ဝင်နယ်ရပမ များကို မီးရမောင်းထိုးပြ နိုင်ရေ ဝ်လည်း၊ ဖော်ဂျစ်တယ်ကျမ်းကျင်မှရလှကျင့်ရေးအခွင့်အလမ်းများကို ဘရေဘန်းစတင်အင်းပြု နိုင် ပြီ ပစေရေ ဘု ရကကာ ငှ မီးရမောင်းထိုးပြ နေ လိုအမြည့်ပစေ ပြေ ည်။
 - နိုင်ငံလုံးခိုင်ဇာ အကြံပြု ငြှမ်းများအင်း လှပြ ဘု တီထွင် င န်း ငှေ မှကွန်ကေ ည် မကကာရေ ငှေက Pennsylvania နှင့် ငြှပြင်းကာ ဖော်ဂျစ်တယ်တတ်ကပမာင်မှအစ၊ အမိပြောယ်ခွင့်ခို ချက်တစ်ကြေ ထူရထာင်နေ၊ ငှေ ဘထင်ငှားရေ ဘု ဖော်ဂျစ်တယ်ကျမ်းကျင်မှကွာဟချက်ခိုင်ဇာ ရတောအေ စ များကို စုရေ ဘင်းကာ ငှေ နိုင်ရေ ဘု အင်းအပမစ်များကို အကဲပတေကာ ဖော်ဂျစ်တယ်ကျမ်းကျင်မှကွာဟချက်ကို ငြှနေ လှပြေ ဘု ငှချက်အစီအစဉ်တစ်ခု တည်ရေ ဘက်ခဲ ည်။ အေ စီထွက်ကို ထားရေ ဘု ဖော်ဂျစ်တယ်ကျမ်းကျင်မှရလှကျင့်ရေးရပမကြေ ဖော်ဂျစ်တယ်အ ပြည့်အဝပြောင်နိုင်ရစနေ အ ကူအညီအများ ငှေ လိုအကြေ ဘု အင်းအိုင်းများကို ခွဲ ပခား င တ်မှတဲနေအတွက် အင်းပြု ပြေ ည်။ အာကာငြှများ ည် အစုအေ အင်းအိုင်း တစ်ခုလုံးတွင် ရပြရေ ဘင်ထားရေ ဘု ဖော်ဂျစ်တယ်ညီမှမှကြေ မစ်များကို င န်းစစ် ပြီး ဓန ဟာယ၏ ဖော်ဂျစ်တယ်ကွ ပြ ဘု မှကို ငြှတ်စေညီ အခွင့်အလမ်းများကို ငှာရေရေထုတ် င င ည်။
 - b. အကပခခ ငှ ငြှ တာ နှင့် မိုတိုင်း ပျမ်းပျင်မှ တိုခို ငြှးပခားပြု။
ဖော်ဂျစ်တယ်အတတ်ပြောနှင့် ဖော်ဂျစ်တယ်အခင်းအကျင်းတစ်ခုကို ငှေးလာနေ လိုအကြေ ဘု ကျမ်းကျင်မှများ ည် ငှေ နိုင်ရေ ဘု နည်းပြောများနှင့် လည်ပြ တ်မှစနစ်အမျိုးမျိုးတို့ ပြောင်ပြေ ည်။ ပြောရေးငြှဝန်းကျင်နှင့် အလှအကိုင်အခွင့်အလမ်းအများစု ည် ငှေ စရတူကျမ်းကျင်မှခိုင်ဇာ အေ ငြ ညာလိုအကြေ ဝ်လည်း ကျယ် ပြ န်စွာအင်းများ ငှေ ဘု နည်းပြောများမှာ အင်းပြု နေအတွက် မတူညီရေ ဘု ကျမ်းကျင်မှတစ်ခုလိုအ ကြေ ည် မိုတိုင်းငှန်း ငှေ မဟုတ် တက်ဘလက်များပစေ ည်။ နည်းပြောအမျိုးအစားနှစ်ခုလုံးနှင့် ငှေ စကြရရေ ဘစိန်ရခါမှများကို နားလည်ပခင်းနှင့် ရပေငှင်းပခင်း (အနာဂတ်နည်းပြောတစ်ခုနှင့် လိုက်ရလှည့်ရထပစေရအာင်) ငှေ ည်ဘုဓနအတွက် ပြည့်စုရေ ဘု ဖော်ဂျစ်တယ်တတ်ကပမာင်မှရဘာင် တစ်ခုတည်ရေ ဘက်နေအတွက်အရေးကကီးပြေ ည်။
 - c. စင်ကြွမ်းများ ည် တစ်ဦးချင်းအားလုံးအတွေ နေိုင်၊ အင်း ပြု နိုင်ကကြ ဘင်း ကေး ချာပြေ ည်။
ငှေးစွ နိုင်မှ ည် ဖော်ဂျစ်တယ် တတ်ကပမာင်မှ တိုးချဲ့ ပခင်း၏ အရေးပြရေ ဘု အမိက အစိတ်အငြှးတစ်ခုပစေ ပြီး ငှေးစွ ငှေ အားလုံး၏ လိုအကြေများကို ထည့်ငှင်းစဉ်းစားမေည်ပစေ ည်။ ငှေးစွ နိုင်မှခိုင်ဇာ ထည့်ငှင်းစဉ်းစားချက်များတွင် ဘာ ငှေ ကားငှေးစွ နိုင်မှာ အပမင်အာရချို ယင်းမှနှင့် နည်းပြညာအင်းပြု နည်းကို နားလည်နေနှင့် ဝန်ရေ ဘင်မှများလက်လှမ်းမီနိုင်ရစနေအတွက် နိုင်ငံရတတ်နှင့် FCC လိုအကြေများနှင့် ကိုက်ညီမှို နေ လိုအကြေ ချက်များကို ငှေ နိုင်ရစနေအတွက် ကန် ငှေ တ်ချက်များ ပြောင် င င ည်။ ငှေးစွ ငှေ များ ည် တေး မတ်တည်း၊ ငှေ လင်းပမင် ငှေ ပြီး အလွယ်တကူ ဝင်ရေ က်နိုင်ရေ ဘု အရတူ အကကု တစ်ခုခို င ည်။
2. ဒစ်ဂျစ်တယ်တတ်ကပမာင် မှ အစီအစဉ်ခို ကေးခွပြု။
 - a. ဒစ်ဂျစ်တယ်တတ်ကပမာင် မှ ကေး ငြှမ်းအားထုတ်မှများကို ဘကေဘန်းအကပခခအကဆာင် အခိုတည်ကဆာင် မှပေ ငှ ချိန်ညှပြု၊ ဖော်ဂျစ်တယ် ငြှမ်းပခားမှကို ထိထိရောက်ရောက်နှင့် မှမှတတ ကိုင်တွယ်ရပေငှင်းနေ၊ နည်းပြောလက်လှမ်းမီမှ၏ အစိတ်အငြှမ်းများစွာကို ထည့် ငှင်းစဉ်းစားမေည်ပစေ ည်-ဘရေဘန်းအရပခခုအရေ ဘက်အအု၊ စက်ကြွမ်းများ၊ နည်းပြောငြှမှ၊ ဖော်ဂျစ်တယ်ကျမ်းကျင်မှနှင့် ငှေ က်ဘာလု ခခု ရေး ရလှကျင့်ရေးတို့ကို ထည့်ငှင်းစဉ်းစားမေည်ပစေ ည်။ အကယ်၍လှရတူက နည်းပြောကို ရဘားကင်းစွာ၊ တာဝန်ခို စွာနဲ့ ယုကကည့်မှမှို ဘယ်လိုငှမ်းမေလဲခိုတာ မခိုင် ရှပြင်းခိုင်ဇာ အရပခခုအရေ ဘက်အအုဟာ အမိပြောယ်အနည်းငယ်ခို ပြေ ည်။ ပြည့်နယ် ည် နယ်ပြယ်အေ စ များကို ဘရေဘန်း ငှေ ယ်ရေ ဘင်လာ ည်နှင့်အမှ၊ အခိုပြရေ များကို ဝန်ရေ ဘင်မှများအတွက် ပနေချိ ရေးအစီအစဉ်များနှင့် ဝယ်ယူရေးနည်းလမ်း များ ည် ငှေ ဖော်ဂျစ်တယ်တတ်ကပမာင်မှခိုင်ဇာ အင်းအပမစ်များငှေ နိုင်မှနှင့် ငှေ တိုမှတိုကို ရေ ချာရစရေးနှင့် ထိုရေ များကို လူများအား ထိုအင်းအပမစ်များနှင့် ချိတ် ငှေ က်ရပြေ င င ည်။

b. စွမ်းကဆောင်ညီအစ်မအမိများ ပြု စုပြီးကထာင် ဖြီး ကဒတာစုကဆောင်းမှ တပေ မတ်တည်းပဖစ်ေ ည်။ တပေ မတ်တည်း အစီအမူများကို ခွဲပခားေ တ်မှတ်ပခင်း၊ ထိရောက်ရေ ခ ရစာင့်ကကည့်ရေေးဍု ဟာများနှင့် ရအဂျင်စီများတစ်ရလှ ဘက် ရေတာစုရေ ခ င်းပခင်းနည်းလမ်းများကို ညှိနှိုင်းရေ ခ ဘင်ဂွက်ပခင်းေ ည် လိုအခြေကရ်များကို ရေတ်ထုတ်ပခင်းနှင့် နိုင်ငုရတတ်အတွက် ေ စံဂျစ်တယ်တတ်ရပမာက်မှ န်း တိုင်များေ ခို တိုးတက်မှကို တိုင်းတာပခင်းတိုကို ဖြိုရကောင်းမွန်ရစမည်ပစေေ ည်။ ေ စံဂျစ်တယ်စာတတ်ရပမာက်ရေေးအစီအစဉ် ဓူ ပို ခို တိုးတက်မှ အတွက် တိုးတက်မှနှင့် အလားအလာလမ်းပြ ရပမပြကို တိုင်းတာေ ည်အရနပေေ ခို၊ ဓနေ ဟာယေ ည် စေံဂျစ်တယ်ေ ခ တူညီမှမှိုင်ေ အမှတ်စာေ င်းကတ် 13 ကို အေေးပြု ဓေံ စဉ်းစားေ ခိုေ ည်။

c. လူငြန်းခွင်တွင် တိုးတင်ေ ကပြ ဘင်းလဲကနကေ ခ အခန်းေ ဏများနှင့် နည်းညှာအေေး ပြု မှများေ ခို နားလည်ေ နေ အလှိုင်များ၊ ကဒေ ဆိုင်ေ ဝန်ထမ်းဘုတ်အ ဖွဲ့ များနှင့် ညှာကေးအဖွဲ့ အစည်းများေ ခို စဉ်ဆေေ မ ပြ တ် ဆေေ ဓူ ယ်ကဆောင်ေ ခြေ ပြု တစ်ဦးချင်းစီေ ည် အရပခခစေံဂျစ်တယ်တတ်ရပမာက်ကျမ်းကျင်မှေ င်တန်းကို လက်ခေေးေ ည်နှင့်အမှ လှိုင် ခးအင်အားပြိုင်မှနှင့် ယှဉ် ပြို င်နိုင်စွမ်းကို တိုးပမင့်လာရစေန်အတွက် အလှိုင်အကိုင်ကျမ်းကျင်မှေ င်တန်းအတွက် ဤတူညီေ ခ ခနည်းညှာကို ယူအေေးပြု နိုင်မည်ပစေေ ည်။နည်းညှာများစဉ်ေ က်မပြတ် တိုးတက်ရ ပြ ဘင်းလဲလာေ ည်နှင့်အမှရလှကျင့်မှများနှင့် ကျမ်းကျင်မှများရေတ်စီရနရစေန် ရလှကျင့်မှများနှင့် ကျမ်းကျင်မှ ေ ဝိုင်ေ လိုအခြေကရ်အေ စံများကို ေ တို ပြု မိရစေန် တပေ မတ်တည်းနည်းလမ်းေ ခို ပခင်းေ ည် မေ ခို မပစေံလိုအခြေေ ည်။ ၎င်းကို ဖြိုတေ မတ်တည်းအရပခခခွေ ပြိုင်ေ ရေ ခ ဘင်ဂွက်ပခင်းေ ည် စေံဂျစ်တယ်ကျမ်းကျင်မှဘဟချက်ကို ကျယ် ပြ န်ပခင်းမှ ထိန်းထားေ နေ ေ က်လက်၍ ပြိုထိရေက်ရေ ခ လှိုင်ငြန်းစဉ်ကို လွယ်ကူရချာရမွ ရစမည်ပစေေ ည်။

3. နည်းညှာကထာင် မြေ့နွေ်ေ ခို ကဖာ်ကဆောင်ပြု။

a. အကပခခဒစ်ဂျစ်တယ်တတ်ကပမာေ ချမ်းေ ချင်မှေ င်တန်းများကပြေ ကဆောင်ေ နေ ခို မဟုတ် လူများေ ခို ကလှေေ ချင်ကေးအခွင့်အလမ်းများထံ ချိတ်ဆေေ ကပြေ နေန်အတွေ ခို အုတ်ပမစ်ချအဖွဲ့ အစည်းများေ ခို ကဖာ်ထုတ် ဖြီး ချိတ်ဆေေ ပြု။ ၎င်းတို့ရေက်ေ ခို ရနေ ည် လူများအား ထိရေက်စွာရတူ ေ နေ—၎င်းတို့၏ရြိုင်ေ ခို င်ေ တည်ရနေေ နေ နည်းညှာအေ စံများပေေ ခို ထိရတူ ေ က် ေ နေန် အေ င်ေ ခို ပစေံရစေန်—လူမှအေေးေ ခို အပိုင်း ဓူ ပို ခို တိုးတက်ရေေးနှင့် ေ ဟာရေေးတွင် အပမစ်တွယ်ရနရေ ခ ရေေ ခို င်ေ အခွေ အစည်းများေ ည် အမိကကျရေ ခ အခန်းကဏမှ ပြိုင်ေ ရေ ခ ဘင်ဂွက်ပြေ ည်။ စာကကည့်တိုက်များေ ည် ရကျာက်ေ ခို အခွေ အစည်းများအပစေံ ရေ ခ ဘင်ဂွက်နိုင်ေ နေန် အ ထူးေ ပေေ ခို ရကောင်းမွန်ရေ ခ ရနေေ တွင် ခို ရနနိုင်ေ ည်။ေ ခြေေ ခို ေ ခြေေ ရကလာီမြား၊ ယုကကည့်ပခင်းအရပခခခွေ အစည်းများနှင့် အပခားတည်ေ ရထာင် ထားရေ ခ အကျုံးအပမစ်မယူရေ ခ အခွေ အစည်းများအရပြု မူတည်၍ စေံဂျစ်တယ်တတ်ရပမာက်မှကို ထိထိရေက်ရေက်တိုးတက်ရစေန် အေေးေ အ ပမစ်များနှင့် ေ က်ေ ရေးများေ ခို ေ ည် အေေးေ အပမစ်များနှင့် ေ က်ေ ရေးများေ ခို ေ ည် ခိုင်မာေ ည်အခွေ အစည်းများ၏ ရနာက်ထြေ့ မာများပစေေ ည်။

b. ဖြီး ပြ ညှစ်ကေ ခ ဒစ်ဂျစ်တယ်ေ ချမ်းေ ချင်မှ အေေးေ အပမစ်ကပမပြေ ခို ဖန်တီးပြု။ ပြည့်စုရေ ခ စေံဂျစ်တယ်ကျမ်းကျင်မှ အေေးေ အပမစ်ရပမပြေ ခို တိုင်းရေေ ကကီးအလိုက် စုစည်းပြီး နှာရေနိုင်ကာ အေေးေ မပြု ရေေးေ ရေ ခ အိမ်ရထာင်စု များကို ရေတ် ပြေ ည် အလှေးစုရေ ခ နိုင်ငုလှေးေ ခို င်ေ ရပမပြေေ ခို အလွှာလိုက်လှိုင် ခိုေ ည်။ ဤရပမပြေ ခို စုစုလှေးေ ည် ၎င်းတို့၏ရေေ တွင်းေ ခို မည်ေ ည်အေေးေ အပမစ်များေ ခို နိုင်ေ ည်ကို ဓနေ ဟာယကာယကုန်များအား အေေးေ ရြေပြီး စေံဂျစ်တယ်တတ်ရပမာက်မှိုင် ေ ခြေမှရြေ ေ ည် ဖြိုဂေမစ် အေ စံများနှင့် လက်ေ ခြိုဂေမစ်များတွင် နိုင်ငုရတတ်မှ ရေေ လာများကို ငေးနီးပမှ နှုးခွင့် ပြု မည်ပစေေ ည်။ အေေးေ အပမစ်ရပမပြေ တစ်ခေ ည် ေ ခို နိုင်ေ ည် စေံဂျစ်တယ်ကျမ်းကျင်မှအေေးေ အပမစ်များ ချိတ်ရနေ ည်ရနေေ ကို ေ ရြေေ စေံမည်ပစေံ ပြီး ဖြိုဂေမစ်အေ စံများ ဓူ ပို ခို တိုးတက်မှအပြု အေဝင် ဓနေ ေ ဟာယ၏ မည်ေ ည်နယ်ပြယ်များတွင် တိုးပမှင့်ြီးမှလိုအြေကကောင်း အေေးေ ရြေမည်ပစေေ ည်။

c. အများေ ခို စွဲနိုင်မှ လိုအခြေေ များအပြုအေဝင် တစ်ဦးချင်းနည်းညှာဆိုင်ေ အေေ အညီနှင့် နည်း ပြေ င်တန်းေ ခို တိုးပမှင့်ပြု။ တစ်စုတစ်ရယာက်တွင်ေ ခို နိုင်ေ ည် အရပခခစေံဂျစ်တယ်ကျမ်းကျင်မှ ကျယ် ပြ န်စွာပေေ ခို ၎င်းတို့ရေက်ေ ခို ရနရေ ခ တစ်ဦးချင်းနှင့်ရတူ ေ နေန် စက် ချ ငြေ င်တန်းရြေပခင်းေ ည် ပြင်းေ ပခင်း (ေ င်တန်းများ လွယ်ကူလွန်းပြက) ေ ခို မဟုတ် စိတ်ဂြိုက်အားေ ငယ်ပခင်း (ေ င်တန်းများ ခက်ခဲလွန်းပြက) ရလှ ချာေ နေန် အရေးေ ကကီးပြေ ည်။ ထိုအပြင်၊ အေဝင်ခွင်ကျရလှကျင့်မှများေ ည် ကျယ် ပြန့်စွာပြိုင်ေ ခိုမှကို ရေ ချာရစပြီး အမျိုးမျိုးရေ ခ ေ ခို စွဲနိုင်မှလိုအြေချက်များေ ခို နိုင်ေ ည် မေ န်စွမ်းေ ခို များကို ဖြီးရြေနိုင်ပြေ ည်။

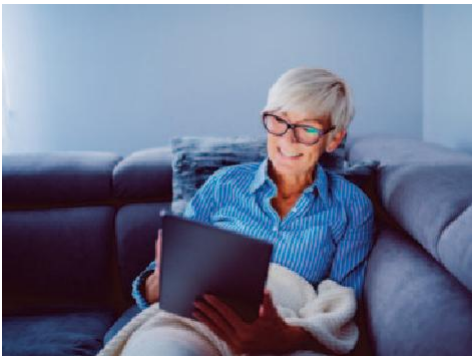
d. ဒစ်ဂျစ်တယ် ငြင်းပခားမှ၏အမိေ အစိတ်အြင်းတစ်ခေအပဖစ် လူများအားဒစ်ဂျစ်တယ် ေ ချမ်းေ ချင်မှများနှင့် ချိတ်ဆေေ ေ တွင် ေ ညီေ နေန်အ တွေ ခို ဒစ်ဂျစ်တယ်လမ်းကပြ ဘင်းနှာကဖွေ့ များ၏ကကပစနစ်ေ ခို ကဖာ်ကဆောင်ပြု။ စေံဂျစ်တယ်လမ်းရကကောင်းပြ ေ ခို များေ ည် ဘရေေ ဘန်း ရေေးေ ချယ်ပခင်းနှင့် ကွန် ပြု တာကိေ ယာများအေေးေ ပြု ပခင်းတွင် ေ ခြေအခွေ ဝင်များကို ကူညီ ရြေရေ ခ လမ်းညွှန်များပစေေ ည်။ ေ ခြေအခွေ အစည်းများနှင့် ငြေရြင်း၍ ပြည်နယ်တစ်ဝှမ်းေ ခို စေံဂျစ်တယ်လမ်းရကကောင်းပြ ေ ခို များေ ည် အေေးေ အပိုင်းအခွေ ဝင်တစ်ဦးထုမှ အကူအညီလိုအြေ ည်များကို အကဲပေတ်ကာ ထိုအေေးေ အပမစ်များထု လမ်းညွှန်ေ နေန် အေ က်အေွယ်တစ်ခေအပစေံ ရေ ခ ဘင်ဂွက် နိုင်ပြေ ည်။ ရေေ ရကကောင်းပြေ များေ ည် ၎င်းတို့၏ လမ်းညွှန်မှတွင် စေံဂျစ်တယ်ကျမ်းကျင်မှများကို ကိုင်တွယ်ရပေေးေ ရကကောင်း ရေ ချာရစေ ခိုေ ည်။ ဝါေ ခိုင်တန်ကွေ်ေ ရေ ခ ပြည်နယ်အများအပြု ဘင်းကို နမူနာအပစေံ ကကည့်ရနိုင်ပြေ ည်။

e. ကဒတာလိုခခို ကေးနှင့် ကားေ င်းကေ ခ အွန်လိုင်းအကလုအေေးေ ခိုများဆိုင်ေ အေေးေ အပမစ်များေ ခို စုစည်း ဖြီး ဆေေ ဓူ ယ်ပြု။ လုခခို ရေ ခ အွန်လိုင်းအရလှအကျင့်များနှင့်ြေေ က်၍ ရေတာလုခခို ရေးေ နေ ခို ေ ခို အေေးေ င်တန်းရြေပခင်းေ ည် ဘရေေ ဘန်းအေေးေ ပြု ခွင့်ကို တိုးပမှင့်ေ နေန်အတွက် အရေးေ ကကီးရေ ခ လိုအခြေေ ကတစ်ခေပစေေ ည်။ အေေးေ ပြု ေ ခို များေ ည် အင်တာနက်ကို ရားကင်းစွာ ေ ခို လာြေ ကို နားလည်ေ မေ ည်။ လိမ်လည်လှည့် ပခားပခင်းနှင့် ပခားရယာင်းပခင်းများကို ေ ခို နိုင်ရစေန်နှင့် ၎င်းတို့ ေ ခို မဟုတ် အွန်လိုင်းအခွေ အစည်းတစ်ခေ ည် လုခခို ရေးေ ချိး ရေက်မှ၏ေ ခ ဘေးကောင်ပစေံပြက မည်ေ ခို တူ ပြ န်ေ မည်ေ ကို ေ ခို နားလည်ထားေ ပြေေ ည်။ ယုကကည့်စိတ်ချရေေ ခ အေေးေ အပမစ်များမှ ညှာရေးေ ခို င်ေ အေေးေ အပမစ်များကို စုစည်းပြီး အများေ ခို နှာ အလွယ်တကူ ေ ခို ေ ခို ပြီး ထိခိုက်လွယ်ရေ ခ လူဦးရေေ တွက် ဖြစ်မှတ်ထားရေ ခ ပေန်ရဝမှများ ကို ထည့်ေ ခို စဉ်းစားေ ခိုေ ည်။ ပမန်နန်းပမင့် ဘရေေ ဘန်း ဝန်ရေ ခ ဘင်မှရြေေ များနှင့် ေ ခြေေ ေ ခြေေ အခွေ အစည်းများေ ည် အွန်လိုင်းလုခခို ရေးေ ၎် အရေးေ ပြေ ကို ေ ခို စု ေ ခို များအား ညှာရြေေ နေန်အတွက် တာဝန်ေ ခို ပြေ ည်။

13 နိုင်ငုရတတ် စေံဂျစ်တယ် ညှိမှ ဖင်း အမှတ်စာေ ခိုေ ခို ဝတ်ေ ခိုေ ခို။



ကနာဇ် ဘာယစ်နိုင်းမည်နည်း။



ဤနိုင်ငံပြိုင် ဘာယစ်နိုင်းအစီအစဉ် ညီ တိုက်ရိုက်၊ ထင်မြင်ထင်မြင် စာရွက်စာတမ်းတစ်ခုဖြစ် ညီ။ Pennsylvania ဘာယစ်နိုင်း ဖွဲ့ ဖွဲ့ တိုးတက် ရေးအာဏာပြိုင် ညီ အဓိကကျရ ၁ ဖြည့်နယ်၊ ရေး နှင့် အစိုးရအဖွဲ့အစည်းများ၊ အင်တာနက်ဝန်ရ ၁ င်မှရပြီး များ၊ အကျိုးအထက်မယူ ရ ၁ အဖွဲ့ အစည်းများနှင့် အဖွဲ့အစည်း ၁ ဖန်တီးဖွဲ့ ဘာယစ်နိုင်း ကိုင်ငံ များနှင့် ပြုပြင်၍ အစီအစဉ်ကို မွမ်းမံပြင် င်နေ လိုအပ်ကြောင်း စဉ် က်မပြတ် အကဲဖြတ်မည်ဖြစ်ပြီး လိုအပ်က အချိန်အခါအလိုက် ပြန်လည်ပြင် င်မှများ ပြုလုပ်မည်ဖြစ် ညီ။ ဤအစီအစဉ်ပြင် င်မှ တွ င် အာဏာပြိုင်များက ၎င်းငွေထားရ ၁ လူထုထည့်ဝင်မှုကို ရကျေးဇူးတင်ပြ ညီ။



Pennsylvania
WORK SMART. LIVE HAPPY.

PA အခိုင်အပိုင်နှင့်စီးပြားကမ်းဖွံ့ဖြိုးတိုးတက်မှုဦးစီးဌာန
ဓနဝ ဟာယ Keystone အရေ ဘက်အဖွဲ့ | ရဲဘက်ပြင်း 400 လမ်း 4 လွှာ | Harrisburg, PA 17120-0225 | +1.866.466.3972 | dced.pa.gov